

Краткое руководство. Платформа MTBankFX

Содержание:

1. Общие положения.
2. Запуск платформы.
3. Вход в платформу.
4. Рабочее пространство платформы.
5. Выставление и управление ордерами.
6. Использование графиков.
7. Стратегии.
8. Отчеты.
9. Контактные данные.

1. Общие положения.

1.1. Цель данного руководства состоит в том, чтобы структурировано и последовательно преподнести основной функционал платформы MTBankFX, познакомить вас с основным функционалом и инструментарием MTBankFX. Вы будете ознакомлены с процессом входа в платформу, рабочим пространством, основными типами ордеров и методами для эффективного управления вашими денежными средствами.

Данная инструкция регулярно обновляется. Несмотря на регулярное обновление инструкции, пользователи должны быть полностью осведомлены о том, что данное руководство не содержит описания всех процессов и функционала платформы, так как платформа MTBankFX непрерывно находится в процессе разработки и улучшения. К тому же, некоторые описания, объяснения и другая представленная в данной инструкции информация может оказаться устаревшей или не полностью отражать текущие процессы и процедуры.

1.2. Настоятельно рекомендуем вам изучить данное руководство при одновременном тестировании описываемого функционала на демо-аккаунте, функции и работа платформы, а также различный смежный функционал должны быть изучены существующими и потенциальными клиентами. Все возникшие во время изучения вопросы должны быть разъяснены, прежде чем вы приступите к работе на аккаунте (для целей настоящего руководства далее – «лайв-аккаунт») и будете управлять реальными денежными средствами.

1.3. MTBank также не несет ответственности за любой ущерб, включая, но, не ограничиваясь убытками/прибылью, полученными вследствие не исчерпывающего содержания данного руководства. Эта инструкция не должна восприниматься как инвестиционный совет или рекомендация производить или не производить операции на платформе.

2. Запуск платформы.

2.1. Существует несколько вариантов запуска платформы MTBankFX. В зависимости от ваших предпочтений, вы можете запустить платформу напрямую со страницы mtbankfx.by или установить MTBankFX на свой компьютер. Обе версии имеют одинаковый функционал, а их основное различие заключается в процессе запуска и установки.

2.2. Запуск Веб версии производится путем перехода по ссылкам: «Веб-версия Демо» или « Веб-версия Live»

Особенности:

- Не требуется установка
- Может быть запущена напрямую с сайта mtbankfx.by
- Требуется Java
- Одна версия для всех операционных систем

2.3. Запуск инсталлируемой версии производится путем перехода по ссылке «Скачать»

Особенности:

- Не требуется Java
- Требуется установка
- Доступна для Windows, Mac или Linux

2.4. Просим учесть, что ссылки для Демо и Лайв версий платформы отличаются.

3. Вход на платформу.

3.1. Вход на платформу производится путем ввода индивидуальных логина и пароля Клиента для, демо-аккаунтов и дополнительно **ПИН** кода для лайв-аккаунтов.

3.2. Введите свой логин и пароль в предназначенные для этого поля. Для демо-аккаунтов **ПИН** код не предоставляется и нет необходимости его вводить.

3.3. Для лайв- и демо-аккаунтов доступна новая версия платформы **MTBankFX 3**. При входе на платформу можно выбирать желаемую версию, отметив её флажком.

3.4. Вход на платформу на демо среде: веб-версия и инсталлируемая версия. Если вы пользуетесь инсталлируемой версией MTBankFX, просим убедиться, что тип Среды установлен на DEMO.

The image displays two side-by-side screenshots of the MTBankFX login interface. Both windows have a title bar that reads 'MTBankFX 3.0.11 / 1.6'. The left screenshot shows the login form with the following fields: 'Логин' (empty), 'Пароль' (empty), a checkbox for 'Запомни меня' (unchecked), a dropdown for 'Среда' (set to 'DEMO'), radio buttons for 'Версия' (selected: 'MTBankFX 3', unselected: 'MTBankFX'), a dropdown for 'Язык' (set to 'Русский'), and a checkbox for 'ПИН' (unchecked) with a link '- что это?'. A green 'Логин' button is at the bottom. The right screenshot shows the same form with 'Логин' filled with 'DEMO210141gWsaJMT', 'Пароль' masked with dots, 'Среда' dropdown highlighted with a red box and set to 'DEMO', and the same 'Версия' and 'Язык' settings. Both screenshots have links for 'Дополнительные настройки' and 'Регистрация нового Демо' at the bottom.

3.5. Вход на платформу на Лайв среде: веб версия и инсталлируемая версия. Введите свой логин и пароль в предназначенные для этого поля. Если вы пользуетесь инсталлируемой версией MTBankFX, просим вас убедиться, что тип **Среды** установлен на **LIVE**. Отметьте флажком поле **ПИН**, если до этого оно не было отмечено.

MTBankFX 3.0.11 / 1.6

Логин:

Пароль:

Запомни меня

Среда: LIVE

Версия: MTBankFX 3 MTBankFX

Язык: Русский

ПИН: - что это?

1	7	2	0	3	2
4	8	5	6	1	1
7	5	8	6	7	9
			0	1	2

Обновить captcha

Код доступа:

Логин

[Дополнительные настройки](#) [Регистрация нового Демо](#)

MTBankFX 3.0.11 / 1.6

Логин: LIVE210141gWsaJRPMT

Пароль:

Запомни меня

Среда: LIVE

Версия: MTBankFX 3 MTBankFX

Язык: Русский

ПИН: - что это?

1	7	2	0	3	2
4	8	5	6	1	1
7	5	8	6	7	9
			0	1	2

Обновить captcha

Код доступа:

Логин

[Дополнительные настройки](#) [Регистрация нового Демо](#)

Лайв-аккаунт используют ПИН код для дополнительной защиты. При открытии аккаунта вы получите электронное письмо с вашими логин данными и временным паролем. Также после получения логина и пароля для вашего аккаунта будет сгенерирован ПИН код, который будет сообщен вам по телефону или иным каналом связи, отличным от канала предоставления логина и пароля.

Пример ввода ПИН:

Обратите внимание, что вы не вводите цифры вашего ПИН кода. Вместо этого, вы используете его, чтобы построить "код безопасности". В окне авторизации вы можете найти таблицу пронумерованных окошек. Цифры в более широких серых окошках (которые сложнее прочитать) генерируются случайным образом каждый раз, когда вы запускаете платформу или нажимаете кнопку «Обновить captcha».

Ваш ПИН = 0753

ПИН: - что это?

1	7	2	0	3	2
4	8	5	6	1	1
7	5	8	6	7	9
			0	1	2

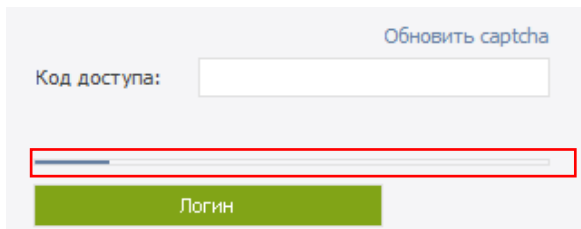
Обновить captcha

Код доступа:

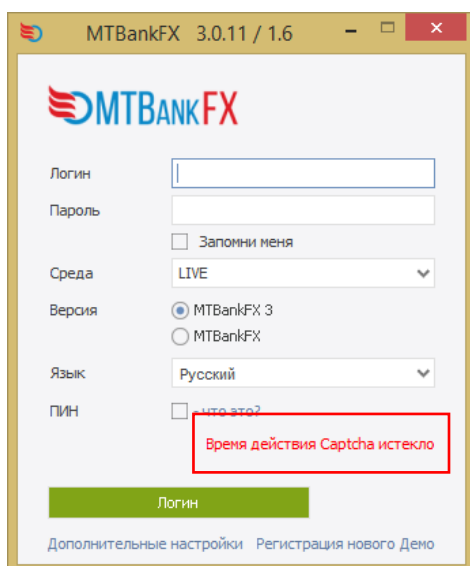
Логин

[Дополнительные настройки](#) [Регистрация нового Демо](#)

Если ваш ПИН код начинается с «0», найдите окошко рядом с цифрой «0» и введите цифру (цифры) из серого окошка. В данном случае вам нужно ввести цифру «129» в поле «Код доступа». Для цифры «7» вашего ПИН кода вам нужно ввести «5» в окошке код доступа. Для цифры «5» вашего ПИН кода вам нужно ввести «6» в окошке код доступа. Для цифры «3» вашего ПИН кода вам нужно ввести «2» в окошке код доступа. Вводить пробел между цифрами не требуется.



Цифры действительны в лишь течение 5 минут. Оставшееся до истечения срока их действия время отображается под строкой «Код доступа» ввиду синей линии:



Если по истечению этого времени вы не смогли ввести необходимую комбинацию, появится предупреждение «Время действия Captcha истекло».

3.4. Проблемы при входе на платформу.

Если при входе Вы получили ошибку с текстом «Authentication failed. (401)», просим вас проверить корректность введенных данных. При вводе ваших данных просим вас обратить внимание на следующие пункты:

- Логин и пароль чувствительны к регистру
- Убедитесь, что вы используете правильную среду (DEMO / LIVE)
- Убедитесь, что режим CAPS LOCK выключен
- Проверьте языковые настройки клавиатуры

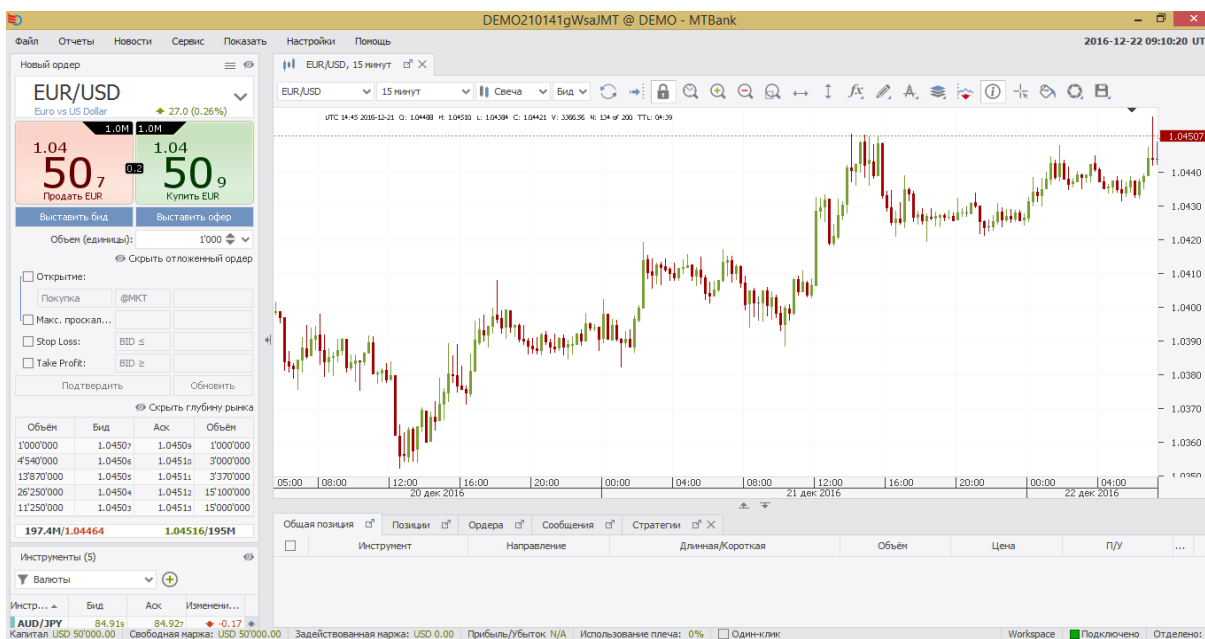
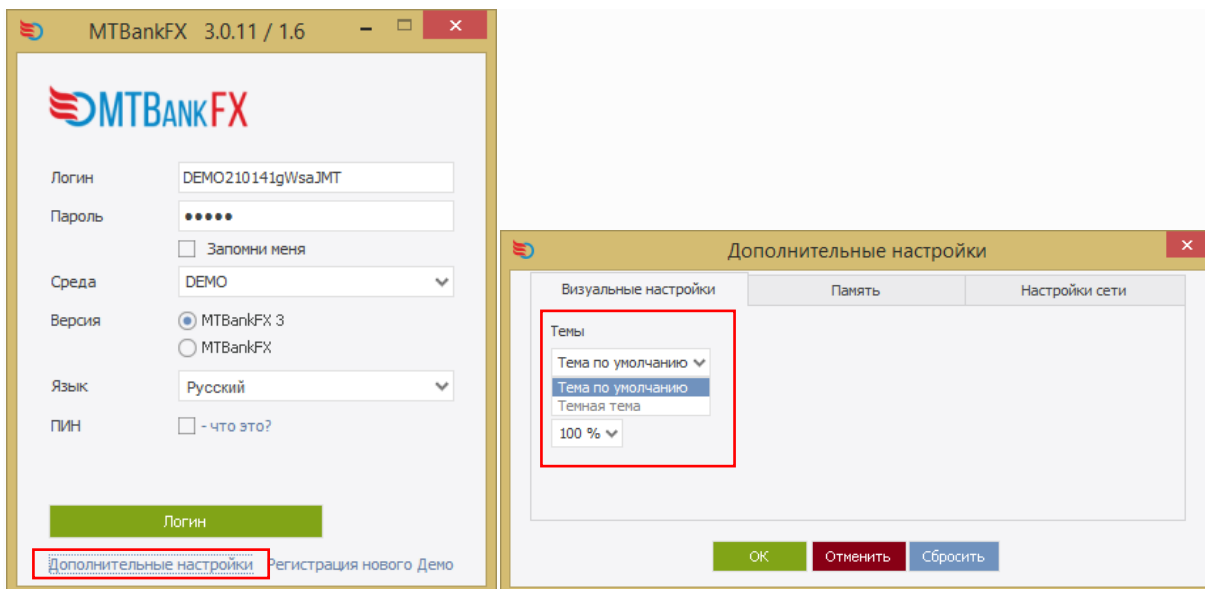
Если это не помогло решить проблему, вы можете обратиться в Поддержку MTBankFX для сброса нового пароля на зарегистрированный вами электронный почтовый ящик. При других проблемах при логине, мы просим Вас сделать снимок экрана, на котором видно ошибку и отправить запрос вместе со своим логином на адрес Поддержки MTBankFX.

Контактные данные:

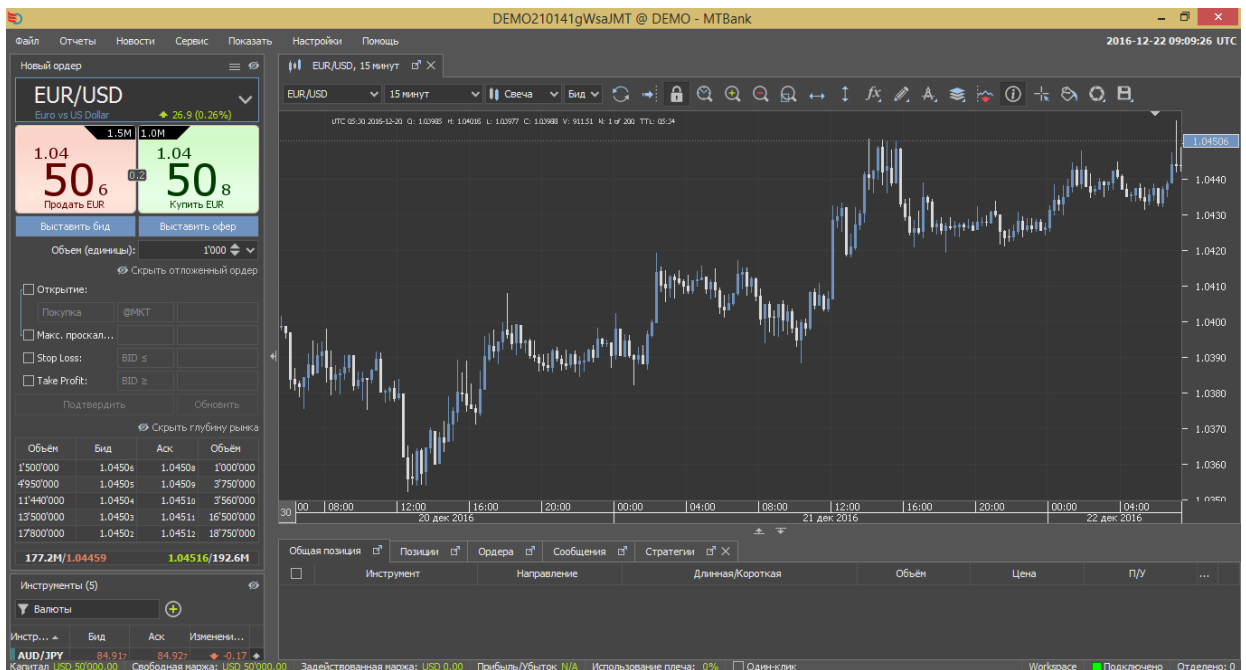
Поддержка MTBankFX mtbankfx@mtbank.by
Контакт Центр +375 17 229-99-95

4. Рабочее пространство платформы.

В обновлённой версии платформы есть возможность выбора между двумя стилями оформления платформы: белая и тёмная тема. Если хотите изменить стиль платформы с белого на чёрный цвет, при запуске платформы необходимо зайти в «Дополнительные настройки», указав желаемую тему.



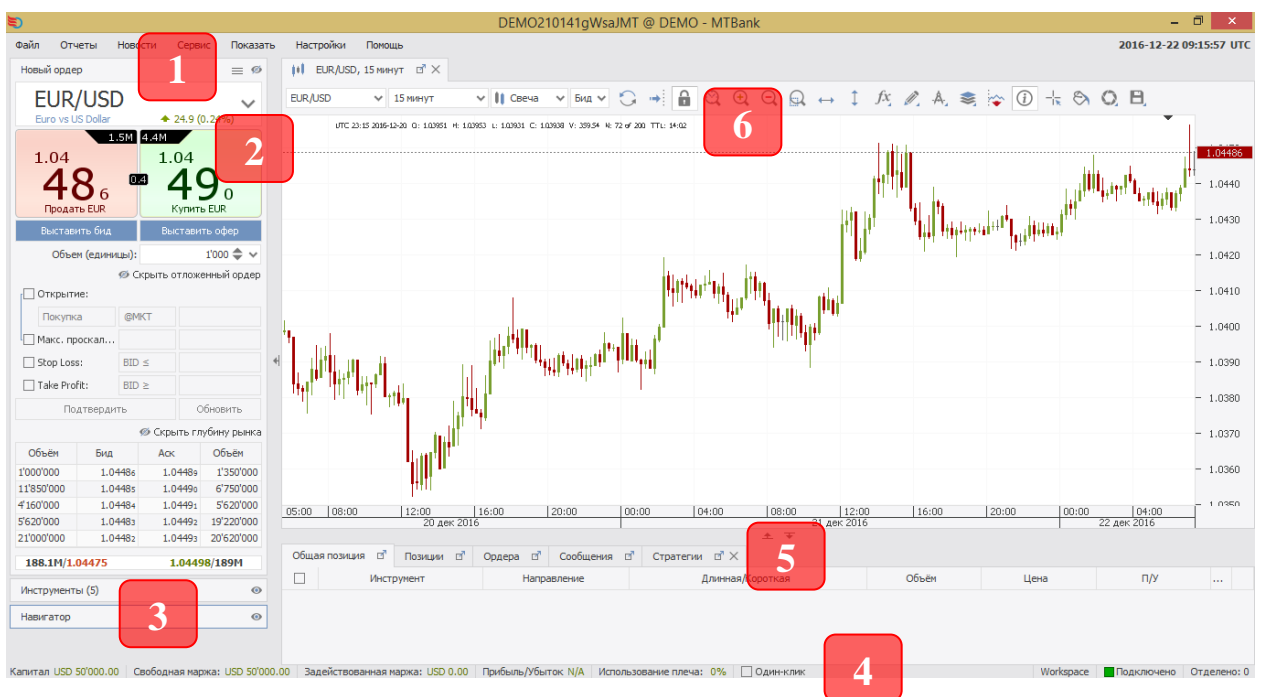
Тема по умолчанию



Темная тема

После успешного запуска платформы вы увидите рабочее пространство платформы (для описания рабочего пространства была выбрана «Тема по умолчанию»). Рабочее пространство платформы разделено на шесть основных функциональных областей.

1. Полоса Меню
2. Панель Ордеров
3. Навигатор рабочего пространства
4. Статусная строка
5. Вкладки Позиций, Ордеров, Сообщений и Стратегий
6. Графики и Панель инструментов



4.1. Полоса меню.

Файл Отчеты Новости Сервис Показать Настройки Помощь

В самом верху вашего рабочего пространства вы можете найти Меню платформы, предоставляющее доступ до эффективного инструментария управления платформой. Ниже кратко описаны доступные вам функции.

Файл: Данный раздел меню предлагает возможность загрузить, сохранить или восстановить настройки профиля, а также возможность подключиться повторно и выйти из платформы.

Если настройки вашего профиля были «утрачены» после обновления платформы, воспользуйтесь функцией «Восстановить» чтобы восстановить настройки вашего профиля из предыдущей версии.

Отчёты: содержит отчёты о вашей деятельности, а также доступ к настройкам вашего аккаунта (Настройки аккаунта). «Отчеты» предоставляет вам обзор текущее состояние вашей прибыли/убытка за день по каждому отдельному инструменту, а также более детализированную информацию о прибыли/убытке за день для каждой транзакции. Журнал сделок показывает вам прибыль/убыток по каждой позиции за весь период.

Новости: Содержит рыночные новости и доступ к экономическому календарю.

Сервис: Через эту секцию вы можете подписываться на уведомления.

Показать: Это меню предоставляет доступ к такому дополнительному функционалу, как Исторический тестер, Менеджер исторических данных и редактор стратегий.

Настройки: С помощью данного меню можно менять язык платформы, тему, изменить масштаб экрана и настроить рабочую среду под свои требования.

Помощь: Предоставляет возможность проверить обновления платформы, узнать версию вашей платформы, ознакомиться с руководством по платформе.

·

*Фамилия	*Имя
<input type="text"/>	<input type="text"/>
*Номер телефона	*Email
<input type="text"/>	<input type="text"/>

Вопрос

С помощью данного меню есть возможность написать запрос в Поддержку MTBankFX, выбрав в меню «Помощь» раздел «Связаться с нами» вы попадаете на сайт mtbankfx.mtbank.by, где вам предоставляется форма для заполнения вашего запроса/вопроса.

ОТПРАВИТЬ

4.2. Панель для формирования ордеров.

4.2.1. Ордера на открытие.

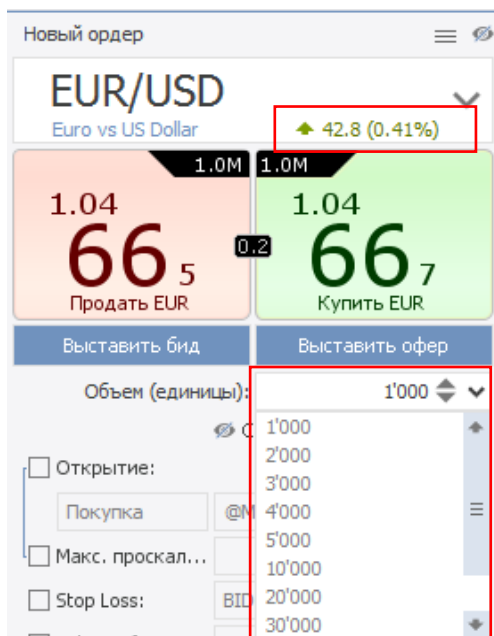


Панель Ордера на открытие показывает текущую лучшую цену по БИД и по АСК для активного инструмента. Название инструмента указано в верхней секции панели. В верхнем правом углу окошка БИД и верхнем левом углу окошка АСК указаны доступные по лучшей цене объемы выбранного инструмента.

Кликнув по текущей цене БИД/АСК, создается рыночный ордер на покупку или продажу выбранного вами объема. Если у вас включена функция «Торговля в один клик», ордера отправляются на исполнение без запроса подтверждений со стороны клиента.

Кликнув на «**Выставить бид**» / «**Выставить офер**», вы сможете выставить специальный вид ордеров, который позволит вам выставить свою котировку в систему SWFX. При достижении определенного объема (в зависимости от инструмента) такой ордер отразится в глубине рынка и позволит вам стать поставщиком ликвидности. В свою очередь, при определенных условиях такой выставленный ордер может быть исполнен внутри системы и тем самым позволить избежать спреда.

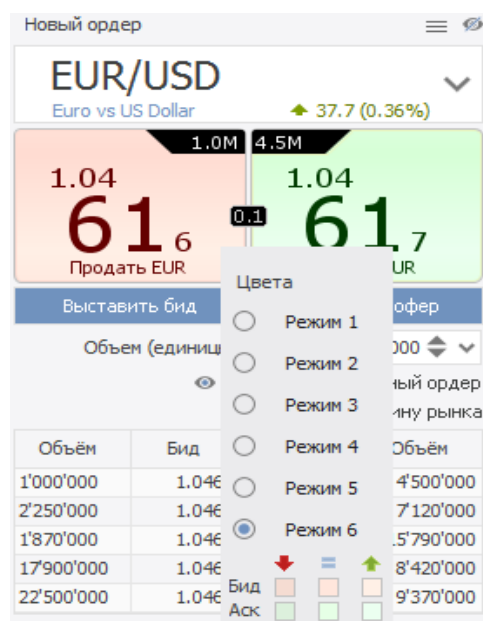
Согласно стандартным установкам платформы все объемы указываются в единицах. Однако если вы предпочитаете другую единицу указания объемов ордеров, вы можете изменить это в настройках платформы => **Настройки** => **Настройки** => **Инструменты**. Минимальный объем распоряжения для иностранной валюты составляет 1000 единиц, для XAU/USD - 1 унцию, для XAG/USD - 50 унций.



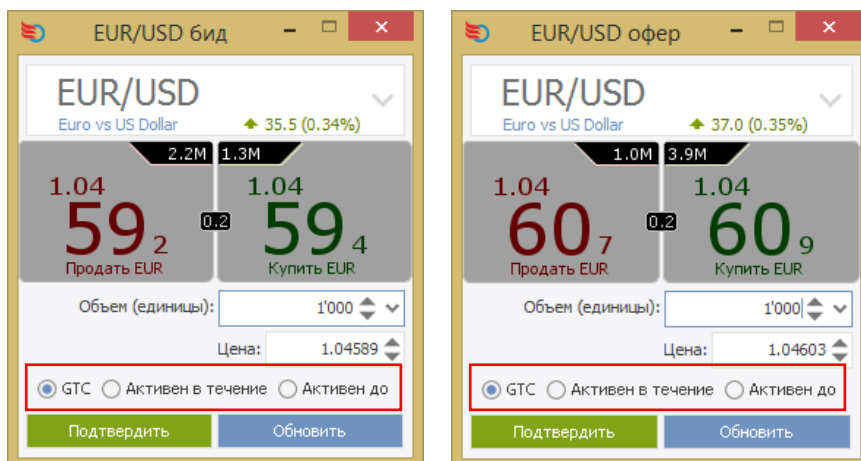
Панель ордеров отображает текущий размер спреда по валютной паре и дневное изменение цены.

Доступен список для выбора объема открытия позиции.

Доступны различные оттенки зелёного и красного цвета для изменения цветового режима кнопок покупки и продажи. Для изменения цветового режима необходимо правой кнопкой мыши

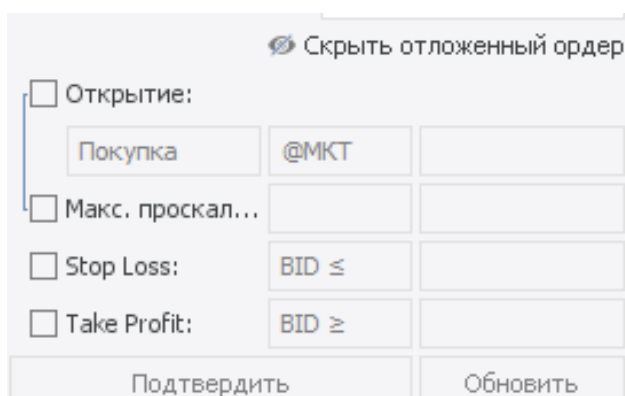


щёлкнуть по цене БИД или АСК.

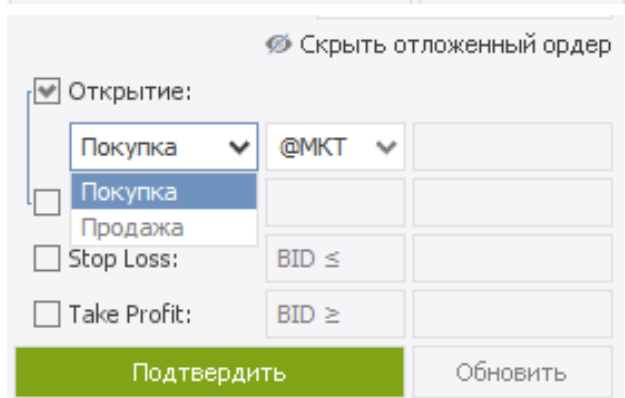


Для данного типа ордеров есть возможность установить срок активности (GTC, «Активен в течение», «Активен до»).

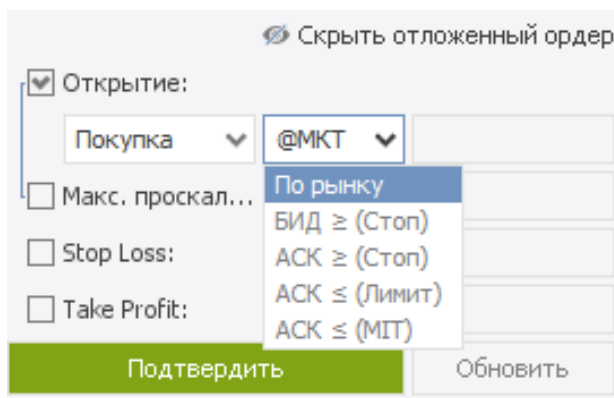
4.2.2. Панель отложенных ордеров.



Отложенные ордера - это распоряжения на фиксацию цены базового актива, которые срабатывают и отсылаются на исполнение при выполнении определенных условий. Вы можете задать условия ордеров в панели **Отложенные ордера**. Объем распоряжения задаётся в панели **Ордер на открытие**.



Для создания отложенного ордера вам сначала стоит выбрать направление – **Покупка** или **Продажа**.



После чего вам следует выбрать тип ордера на открытие. Платформа предлагает на выбор Стоповые, Лимитные или ордера **MIT (Market-if-Touched**, или „По рынку при достижении”). Для стоповых ордеров вы можете выбрать цену триггера (индикатора) по стороне АСК или БИД. После чего вы можете выставить максимальное допустимое проскальзывание для Стоповых ордеров и MIT.

4.2.3. Глубина рынка

Скрыть глубину рынка

Объём	Бид	Аск	Объём
2'850'000	1.04669	1.04673	2'250'000
4'310'000	1.04668	1.04674	7'910'000
7'120'000	1.04667	1.04675	13'870'000
15'920'000	1.04666	1.04676	12'170'000
38'420'000	1.04665	1.04677	31'300'000

180.6M/1.04662 **1.04682/201.5M**

Окно **Глубина Рынка** показывает текущую ликвидность на первых 3-х, 5-ти и 10-ти ценовых уровнях для выбранного инструмента (для выбора количества уровней необходимо нажать правой кнопкой мыши).

4.2.4. Инструменты.

Инструменты (5)

Валюты

Инстру...	Бид	Аск	Измени...
AUD/JPY	84.726	84.732	▼ -0.40
EUR/USD	1.04675	1.04678	▲ 0.42
GBP/USD	1.23496	1.23505	▼ -0.01
USD/CHF	1.02330	1.02340	▼ -0.34
USD/JPY	117.537	117.541	▼ -0.01

Макс. Ask: 117.752
Мин. Bid: 117.405
Чистое изменение: -1.6
Изменение за день: -0.01%
Часовой пояс: EET

Окно **Инструменты** показывает вам инструменты, на которые вы подписаны в текущий момент. Кликните на инструмент, чтобы сделать его активным. Наведя на интересующий вас инструмент можно узнать основную информацию: максимальная цена покупки и продажи, спред, изменение за день и часовой пояс.

Инструменты (5)

Валюты

Инстру...	Бид	Аск	Измени...
AUD/JPY	84.714	84.720	▼ -0
EUR/USD	1.04687	1.04689	▲ 0
GBP/USD	1.23455	1.23462	▼ -0
USD/CHF	1.02323	1.02333	▼ -0
USD/JPY	117.527	117.530	▼ -0

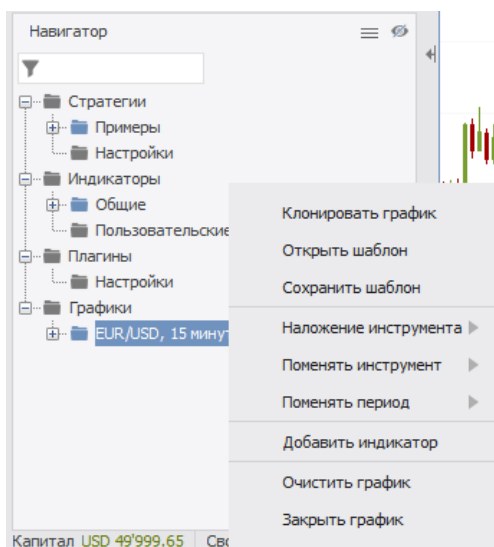
Показать на графике
Открыть шаблон графика
Подписаться на инструмент
Отписаться от инструмента
Удалить все
Упорядочивание
Открыть панель заявок
Добавить к Обзору рынка
Добавить все в Обзор рынка

Кликните правой кнопкой мыши на любом инструменте, чтобы открыть меню с дополнительными настройками. Кликните на **Показать на Графике** чтобы открыть график с выбранным инструментом. Вкладка **Подписаться на инструмент** показывает список всех доступных инструментов.

Чтобы добавить инструмент также можно воспользоваться значком виде плюса.

Уменьшение количества подписанных инструментов способствует улучшению быстродействия платформы. В качестве оптимизации производительности вы можете временно отписаться от тех инструментов, которые в данный момент не используются (по которым нет открытых позиций или открытых графиков).

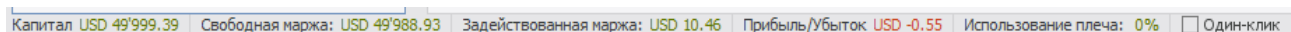
4.3 Навигатор рабочего пространства



Навигатор рабочего пространства предлагает обзор ваших стратегий, индикаторов, дополнений и графиков, используемых в данный момент. Кликните правой кнопкой по искомому типу объекта, чтобы добавить новую стратегию, график и т.д.

В представленном примере правый клик на графике или инструменте откроет контекстное меню, которое позволит Вам производить различные манипуляции. Вы сможете сохранять текущий шаблон графика или открыть сохраненный ранее. **Наложение инструмента** добавит дополнительный инструмент на график, который можно использовать для сравнения движений цены. **Очистить график** удалит все графические элементы, объекты и индикаторы с выбранного вами графика.

4.4. Статусная строка



При помощи **Статусной Строки** вы можете удобно контролировать свои риски и уровень капитала. Данные в этой строке обновляются в режиме близком к реальному времени, а точнее данные обновляются при исполнении ордеров и через частые фиксированные временные интервалы

Капитал показывает ваш текущий капитал в базовой валюте аккаунта с учетом прибыли/убытка, операций снятия/пополнения, а также снятых комиссий и сборов.

Свободная Маржа рассчитывается как разница между *Задействованной Маржой* и Капиталом.

Задействованная Маржа равна текущей экспозиции (сумма всех открытых позиций) в валюте аккаунта разделенной на размер маржинального плеча.

Прибыль/Убыток показывает комбинированную прибыль или убыток в базовой валюте аккаунта по всем открытым позициям.

Использование Плеча показывает процентное использование капитала.

При 100% **Использования Плеча** вы задействуете весь свой капитал и у вас будет отсутствовать **Свободная Маржа**.

*Просим вас ознакомиться с автоматическими процедурами **Маржин Колл** и **Маржин Кат**. Если использование плеча составит 100% или выше, вы не сможете далее увеличивать экспозицию на вашем аккаунте. В случае если использование плеча достигнет отметки в 200%, система автоматически откроет хеджирующие сделки в противоположном направлении с целью снижения использования вашего кредитного плеча (в зависимости от ваших настроек) до 100% или ниже.*

Если у вас включена работа в «**Один Клик**», ордера отсылаются без необходимости их подтверждать (для рыночных и отложенных ордеров). Мы рекомендуем вам отключить данную функцию.

4.5 Вкладки.

При стандартных настройках платформы доступны пять вкладок: **Общая позиция**, **Позиции**, **Ордера**, **Сообщения** и **Стратегии**. Если вы используете другие инструменты, такие как **Исторический Тестер** или **Экономический Календарь**, к панели будут

добавлены дополнительные вкладки.

4.5.1 Общая позиция.

Общая позиция (1)		Позиции (1)	Ордера (2)	Сообщения (13)	Стратегии	✕				
<input type="checkbox"/>	Инструмент	Направление	Длинная/Короткая	Объём	Цена	П/У
<input type="checkbox"/>	EUR/USD	LONG	1'000 / 0 (1/0)	EUR 1'000	1.0469	USD -0.47	✕

Вкладка общей позиции показывает чистый объём экспозиции по каждому инструменту. Допустим, у вас две однонаправленные позиции по EUR/USD, каждая из них открыта в размере 100'000, в этом случае вкладка общая позиция будет показываться как 200'000 длинная позиция.

Общая позиция (1)		Позиции (2)	Ордера (2)	Сообщения (17)	Стратегии	✕				
<input type="checkbox"/>	Инструмент	Направление	Длинная/Короткая	Объём	Цена	П/У
<input type="checkbox"/>	EUR/USD	FLAT	1'000 / 1'000 (1/1)	EUR 0.0	N/A	USD -0.53	✕

При наличии двух одинаковых по размеру, но разнонаправленных позиций по одному инструменту чистая позиция равняется нулю и в таком случае направление позиции будет отображено как „выровненное” (flat).

4.5.2 Позиции

Общая позиция (1)		Позиции (2)		Ордера (2)	Сообщения (17)	Стратегии	✕				
<input type="checkbox"/>	№ внешний	№ позиции	Инструмент	Направление	Объём	Цена	Текущая цена	Стоп лосс	Тейк профит	П/У в пунктах	П/У
<input type="checkbox"/>	jfgmворх1	124121062	EUR/USD	LONG	EUR 1'000	1.0469	1.0463	BID ≤ 1.0440	1.0478	-6.9	USD -0.69
<input type="checkbox"/>	jfbp5ejx	124122396	EUR/USD	SHORT	EUR 1'000	1.0464	1.0463			1.5	USD 0.15

Данная вкладка отображает текущие открытые позиции. После закрытия позиции из этой вкладки пропадают. Если у позиции есть привязанный Стоп Лосс или Тейк Профит ордера, информация о них будет доступна в соответствующей колонке. Кликните правой кнопкой по нужной позиции, чтобы закрыть ее, добавить или удалить привязанный Стоп лосс/тейк профит ордер. Отметьте флажком с левой стороны несколько позиций, чтобы произвести эти действия для нескольких позиций одновременно. Прибыль/Убыток по позиции показан в пунктах и валюте, **но без учёта комиссий**. Кликните на красный крестик «X» (последняя колонка) чтобы закрыть позицию по текущей рыночной цене.

Колонка под названием **Цена** во вкладке **Позиции** показывает цену открытия позиции. Если позиция переносилась на другой рабочий день платформы, цена открытия будет скорректирована на размер корректировки по процедуре переноса позиции (свопа), чтобы отразить влияние свопов на Прибыль/Убыток позиции.

4.5.3 Ордера

Общая позиция (1)		Позиции (2)		Ордера (2)	Сообщения (17)	Стратегии	✕					
<input type="checkbox"/>	Время	№ внешний	№ позиции	№ ордера	Инструмент	Сторона	Объём	Ордер	Цена	Тип	Статус	Срок действия
<input type="checkbox"/>	2016-12-22 ...	jfgmворх1	124121062	472210519	EUR/USD	SELL	EUR 1'000	SL	BID ≤ 1.0440	STOP	PENDING	GTC
<input type="checkbox"/>	2016-12-22 ...	jfgmворх1	124121062	472210520	EUR/USD	SELL	EUR 1'000	TP	1.0478	LIMIT	PENDING	GTC

Вкладка Ордера показывает все активные и отложенные ордера. Кликните правой кнопкой, чтобы редактировать или отменить ордер. Вы можете отметить флажком несколько ордеров и отменить их одновременно. Кликните на красный крестик «X» (последняя колонка) чтобы отменить отложенный ордер.

4.5.4. Сообщения

Общая позиция (1)		Позиции (2)		Ордера (2)		Сообщения		Стратегии	
Скопировать		Очистить							
Время	Сообщение								
2016-12-22 11:33:40	Ордер #472214859 ИСПОЛНЕН при 1.04646 (#472214859 SELL 0.001 mil. EUR/USD @ MKT) - Позиция #124122396.								
2016-12-22 11:33:40	Order ACCEPTED: #472214859 SELL 0.001 mil. EUR/USD @ MKT - Position #124122396								
2016-12-22 11:33:40	Order SELL 1'000 EUR/USD @ MKT had been sent at 2016-12-22 11:33:40 manually								
2016-12-22 11:33:40	Sending order: SELL 1'000 EUR/USD @ MKT MAX SLIPPAGE 0.001								
2016-12-22 11:09:48	Connected to d-ja-gva-121-130-118								
2016-12-22 11:09:46	Disconnected.								
2016-12-22 11:09:48	Connected to d-ja-gva-121-130-118								
2016-12-22 11:09:47	Disconnected.								
2016-12-22 11:09:44	Местное время было изменено, было <2016-12-22 11:05:40:061>, теперь <2016-12-22 11:09:40:578>								
2016-12-22 10:50:20	Ордер #472210518 ИСПОЛНЕН при 1.04699 (#472210518 BUY 0.001 mil. EUR/USD @ MKT) - Позиция #124121062.								
2016-12-22 10:50:20	Order ACCEPTED: #472210520 TAKE PROFIT SELL 0.001 mil. EUR/USD @ LIMIT 1.04783 IF BID => 1.04783 - Position #124121062								
2016-12-22 10:50:20	Order ACCEPTED: #472210519 STOP LOSS SELL 0.001 mil. EUR/USD @ MKT IF BID <= 1.044 - Position #124121062								
2016-12-22 10:50:20	Order ACCEPTED: #472210518 BUY 0.001 mil. EUR/USD @ MKT - Position #124121062								
2016-12-22 10:50:20	Order BUY 1'000 EUR/USD @ MKT had been sent at 2016-12-22 10:50:20 manually								
2016-12-22 10:50:19	Sending order: TAKE PROFIT SELL 1'000 EUR/USD @ LIMIT 1.04783 IF BID => 1.04783								
2016-12-22 10:50:19	Sending order: STOP LOSS SELL 1'000 EUR/USD @ MKT IF BID <= 1.044								
2016-12-22 10:50:19	Sending order: BUY 1'000 EUR/USD @ MKT MAX SLIPPAGE 0.001								
2016-12-22 09:08:07	Connected to d-ja-gva-121-130-118								

В данной вкладке вы можете видеть свою операционную активность в текущей сессии, а также сообщения, полученные от платформы. Исторические данные доступны через **Журнал операций**.

Order ACCEPTED говорит о том, что ордер был получен и успешно прошел валидацию (подтверждение) системой, Order FILLED означает то, что ордер был исполнен (полностью или частично). Ордера также могут быть отклонены системой; в таком случае во вкладке Сообщения вы найдете объяснение причин отказа в исполнении/принятии (пример, нехватка маржинального обеспечения). Мы настоятельно рекомендуем следить за потоком сообщений.

Также все ваши действия оповещаются системным уведомлением в виде текста на голубом фоне в нижнем правом углу экрана.

14:00		18:00		00:00		06:00		12:00		18:00		00:00		06:00		12:00		18:00					
21 дек 2016				22 дек 2016				23 дек 2016				25				26 дек 2016				27			
Общая позиция (2)		Позиции (3)		Ордера (6)		Сообщения (3)		Стратегии															
<input type="checkbox"/>	№ внешний	№ позиции	Инструмент	Направление	Объем	Цена	Текущая цена	Стоп лосс	Тейк профит	П/У в пунктах	П/У												
<input type="checkbox"/>	jfetvp7jo	124149292	USD/JPY	SHORT	USD 1'000	117.43z	117.46z																
<input type="checkbox"/>	jf14d7kro	124149336	EUR/USD	LONG	EUR 1'000	1.04484	1.0441z																
<input type="checkbox"/>	jf1b5oicm	124151772	USD/JPY	LONG	USD 1'000	117.46z	117.45z																
30 Задельствованная маржа: USD 10.44 Прибыль/Убыток USD -1.01 Использование плеча: 0% <input type="checkbox"/> Один-клик												<div style="border: 1px solid #ccc; padding: 5px; background-color: #e6f2ff;"> <p>2016-12-23 08:12:05</p> <p>Ордер #472427385 ИСПОЛНЕН при 1.04417 (#472427385 BUY 0.001 mil. EUR/USD @ MKT) - Позиция #124149516.</p> <p><input type="checkbox"/> Больше не показывать уведомления ордера</p> </div>											

4.5.5. Стратегии

Общая позиция (1)		Позиции (2)		Ордера (2)		Сообщения		Стратегии	
<div style="display: flex; justify-content: space-between; align-items: center;"> ▶ ⏪ ⏩ 🔍 </div>									
Название	Дата запуска	Дата остановки	Длительность	Среда выполнения	Набор параметров	Статус	Комментарии	Хранение	
SMASmallExample				Local Run	--	Stopped		Локальный	
SMACrossExample				Local Run	--	Stopped		Локальный	
BollingerBandEx...				Local Run	--	Stopped		Локальный	

Вкладка **Стратегии** представляет обзор стратегий, которые вы добавили в ваше рабочее пространство. Также из данной вкладки можно выполнять различные действия с добавленными стратегиями.

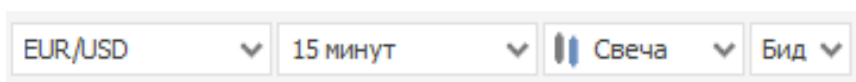
4.6. Графики.

По умолчанию платформа отображает окно графика. Цена отображается на правой оси графика, дату и время на нижней оси. Кликните правой кнопкой на заголовок графика, после чего в контекстном меню выберите «Свернуть» чтобы развернуть график. Настройки графиков (индикаторы и графические элементы) хранятся в шаблонах, которые можно сохранять для использования на других графиках.



Платформа предлагает классические графики, основанные на времени, а также графики Ренко и Тиковые свечи. Вы можете менять единицу времени из выпадающего меню расположенного рядом с инструментом. При выборе наименьшей единицы времени (Тиков) на графиках будет отображаться цена БИД и АСК одновременно.

При выборе большого временного интервала вам нужно будет выбрать на основе какой цены (БИД или АСК) строить график.



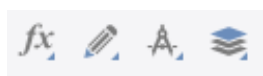
Вы можете получить доступ к дополнительным функциям графиков через панель иконок. Большинство иконок не требуют пояснений.



Ниже приведено описание часто используемых функций:



Кнопка **Обновить** обновляет данные по графикам с сервера. Данная функция полезна в случае если часть котировок отсутствует из-за медленного соединения или его пропажи



Данные три иконки позволяют добавлять индикаторы, рисовать на графике, добавлять построения Фибоначчи и наложить Инструмент.



Кликните на данную иконку, чтобы включить/выключить ОММЗ (Открытие, Максимум, Минимум, Закрытие) виджет, который показывает информацию по выбранной единице времени.



Данная кнопка позволяет сохранить график как рисунок.



Темы позволяют вам конфигурировать цвет и настройки шрифтов для ваших графиков.

5. Выставление и управление ордерами.

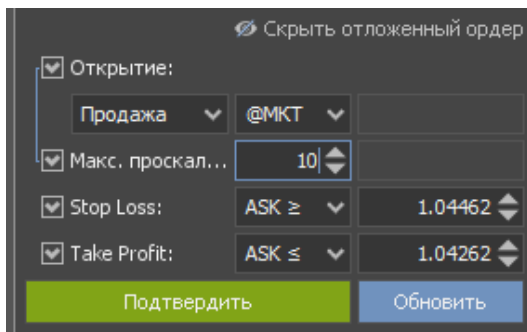
5.1. Выставление рыночных ордеров.

На платформе доступно несколько вариантов выставления рыночных ордеров.



Панель рыночных ордеров

Введите желаемый объем позиции в поле **Объем** и в зависимости от направления желаемой сделки кликните на **Купить** или **Продать**. Если у вас включена функция «Торговля в один клик» ордера будут отправлены без подтверждения, в противном случае откроется окно, в котором нужно будет подтвердить сделку

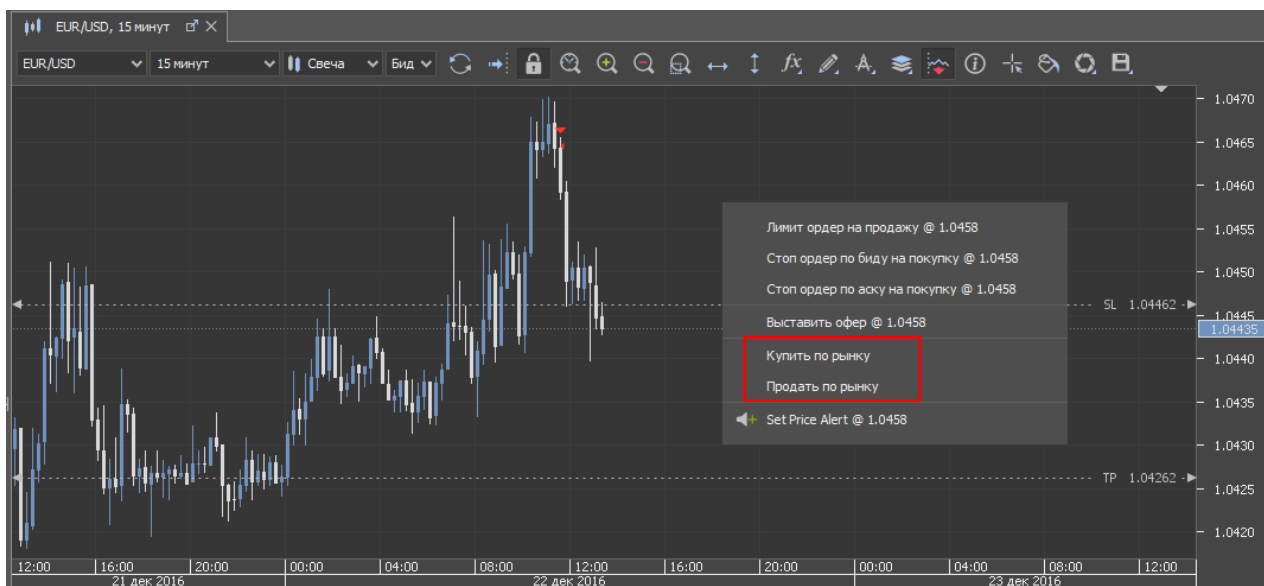


Панель отложенных ордеров

Панель отложенных ордеров позволяет вам выставить рыночные ордера. Выберите сторону Покупка или Продажу и тип открытия @MKT. Объем ордера берётся из панели «Ордер на открытие». Преимуществом данного метода отправки ордеров является возможность одновременно с выставлением ордера также выставить тейк профит и стоп лосс, а также задавать размер максимального допустимого проскальзывания

График.

Кликните правой кнопкой в любом месте графика, после чего выберите **Купить по рынку** или **Продать по рынку**. Откроется всплывающее окно, в котором вы сможете выставить объем, добавить Стоп лосс или Тейк Профит и выставить размер максимального допустимого проскальзывания.



5.2. Выставление отложенных ордеров

Панель отложенных ордеров

Введите объем в поле расположенное в окне «Ордер на Открытие». Выберите сторону вашего ордера (**Покупка** или **Продажа**) в отложенных ордерах. После чего выберите тип ордера (**Стоп ордер**, **Лимитный Ордер**, **ордер МПТ**). Если необходимо, добавьте к ордеру стоп лосс или тейк профит.

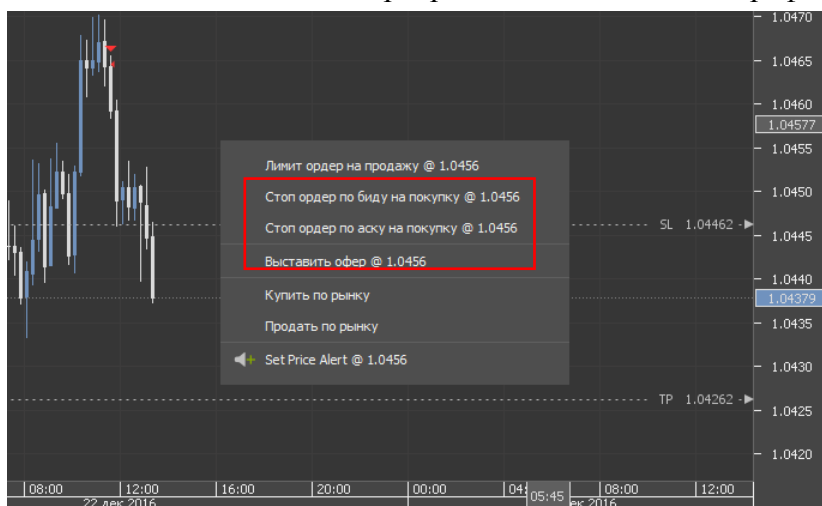
Максимальное допустимое проскальзывание может быть ограничено для рыночных или стоп ордеров на открытие. Для ордеров типа МПТ (Рыночный ордер при достижении) вы можете

выставить лимит проскальзывания, который при срабатывании увеличивает разрешенный допуск по цене исполнения.

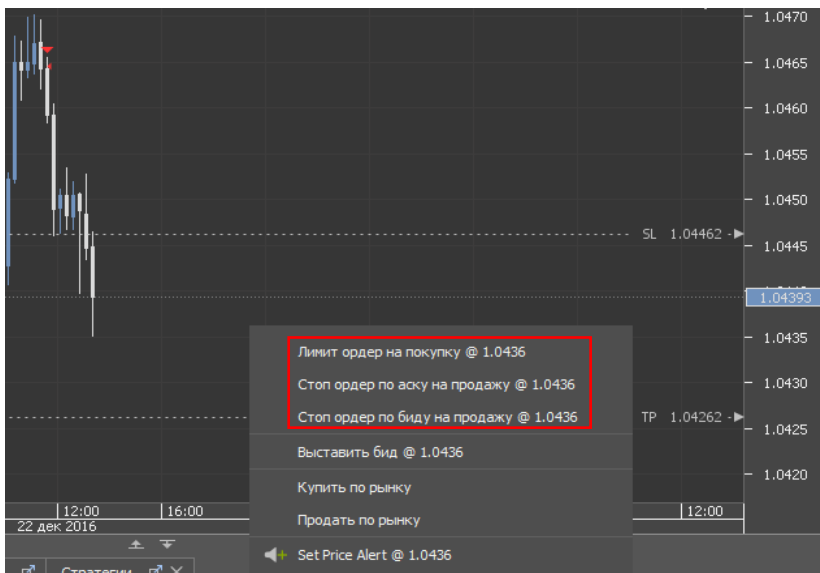
Для стоп ордеров (включая Стоп Лосс) цена срабатывания может быть задана по БИД или по АСК. При этом стоит учесть, что само исполнение всегда будет по цене АСК для ордеров на покупку и по цене БИД для ордеров на продажу.

Для лимитных ордеров отсутствует возможность выставить размер проскальзывания, так как лимитные ордера не могут быть исполнены с негативным проскальзыванием по определению. Лимитные ордера исполняются по цене срабатывания или лучше. Если такое исполнение невозможно, ордера отклоняются или исполняются частично.

Выставление отложенных ордеров с использованием графика.



Кликните правой кнопкой *над текущей ценой*, чтобы выставить Лимитный ордер на продажу или Стоп ордер на покупку.



Кликните правой кнопкой *ниже текущей цены*, если вы хотите выставить Лимитный ордер на покупку или Стоп ордер на продажу.

Откроется новое всплывающее окно, в котором вы сможете выставить объем и сразу добавить стоп лосс или тейк профит.

5.3. Выставление ордеров типа «Бид/Офер».

Ордера Бид/Офер очень похожи на лимитные ордера и используются, чтобы купить или продать инструмент за выставленную цену или лучше. Дополнительно ордера Бид/Офер имеют несколько преимуществ.

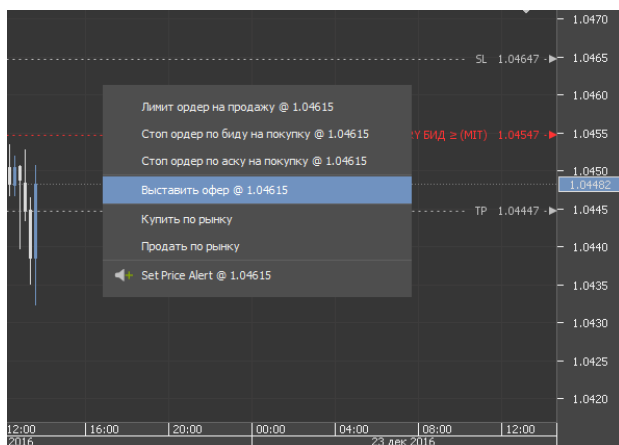
Все ордера Бид/Офер выставляются напрямую на площадке и могут быть использованы потребителями ликвидности, таким образом, позволяя трейдеру избежать спреда.

Для ордеров Бид/Офер необходимое для исполнения маржинальное обеспечение резервируется при выставлении ордера, что сокращает время исполнения ордера. Дополнительно вы можете выбрать период действия данного ордера.

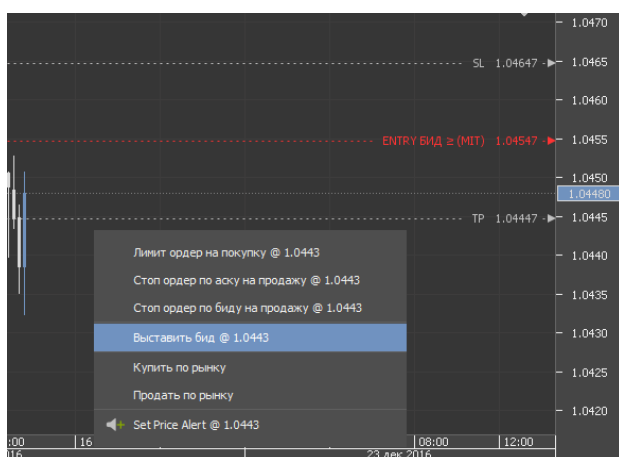
Кликните «Выставить Бид» или «Выставить Офер». Откроется новое всплывающее окно.

В этом окне выберите объем, цену срабатывания и срок действия (GTC – Годен до отмены / Активен в течение / Активен до). После чего кликните ОК для размещения ордера.

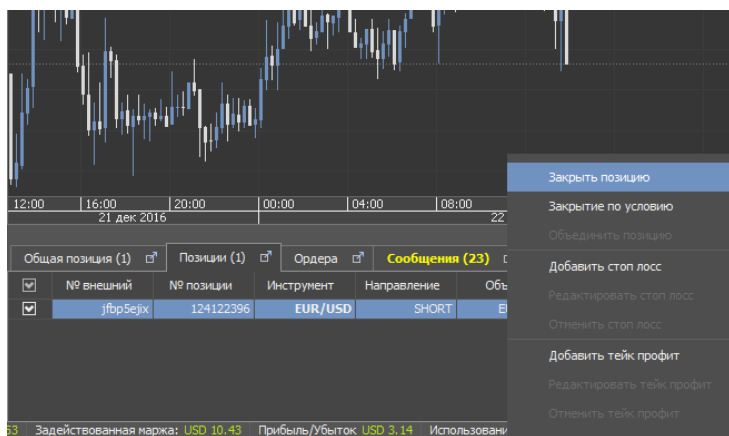
Выставление ордеров типа «Бид/Офер» с использованием графика.



Кликните правой кнопкой мыши выше текущей рыночной цены, чтобы выставить **Офер** (см. Скриншот) или ниже чем текущая рыночная цена, чтобы выставить **Бид**. Во всплывающем окне укажите количество, цену срабатывания и срок действия ордера.



5.4 Закрытие и частичное закрытие позиций.

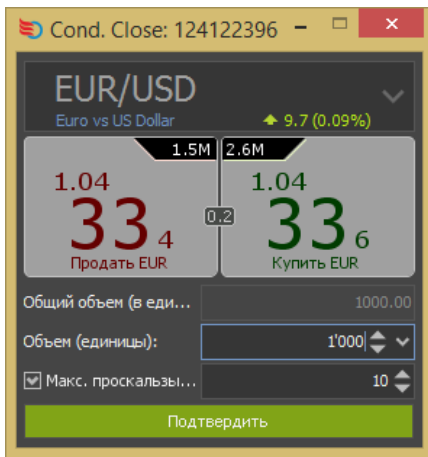


Кликните правой кнопкой на позиции, которую вы хотите закрыть во вкладке позиции. После чего в контекстном меню выберите пункт «**Закрыть позицию**». Вы также можете нажать на красный крестик, который находится в последней колонке.

После отправки запроса на закрытие ордера система отправит рыночный ордер, чтобы закрыть

вашу позицию. Исполнение ордера будет зависеть от текущих рыночных условий (как пример, стандартные установки проскальзывания). Ордер на закрытие позиции может быть полностью исполнен, частично исполнен или отклонен.

Если вы желаете закрыть несколько позиций одновременно, отметьте флажком необходимые позиции, после чего кликните правой кнопкой на получившейся выборке и в контекстном меню выберите «**Закрыть выбранное**».

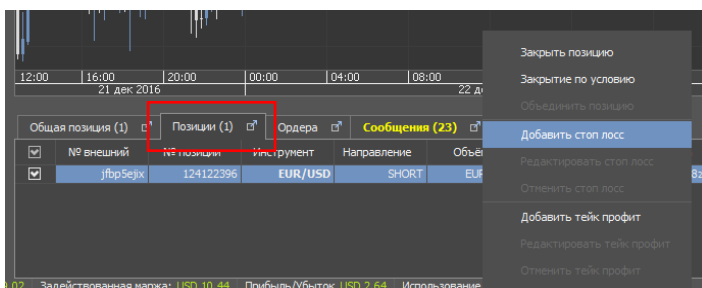


Вы также можете закрыть позицию частично; для этого кликните правой кнопкой на позицию которую вы хотите закрыть частично после чего выберите пункт меню «Закрыть по условию». В Окне закрытия по условию выберите объем, который вы хотите закрыть, уменьшив на него размер позиции.

Окно Закрытия по условию также позволяет выставить вам размер максимального допустимого проскальзывания, который будет использоваться для закрытия позиции.

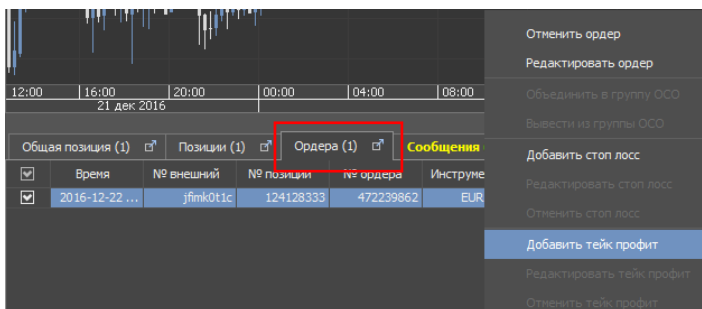
5.5 Добавление Стоп Лосса/Тейк Профита к существующей позиции или ордеру на открытие.

Вкладка позиции.



Кликните правой кнопкой на позиции, после чего в контекстном меню выберите пункт «Добавить Стоп Лосс» или «Добавить Тейк Профит», чтобы добавить стоп лосс или тейк профит для уже существующей позиции.

Вкладка ордера.



Кликните правой кнопкой на любом из отложенных ордеров во вкладке **Ордера**, затем выберите подпункт меню «Добавить Стоп Лосс» или «Добавить Тейк Профит».

Общая позиция (1)	Позиции (1)	Ордера (5)	Сообщения (50)	Стратегии						
№ внешний	№ позиции	Инструмент	Направление	Объем	Цена	Текущая цена	Стоп лосс	Тейк профит	П/У в пунктах	П/У
2016-12-22...	jfmk01c	124128333	472239862	EUR						
jfbr5ejk	124122396	EUR/USD	SHORT	EUR 1'000	1.0464e	1.0452e	1.04600	1.04400	11.8	USD 1.18

Значение отложенных ордеров «Стоп лосс» и «Тейк профит» можно изменять в строке позиции, дважды кликнув по соответствующей ячейке.

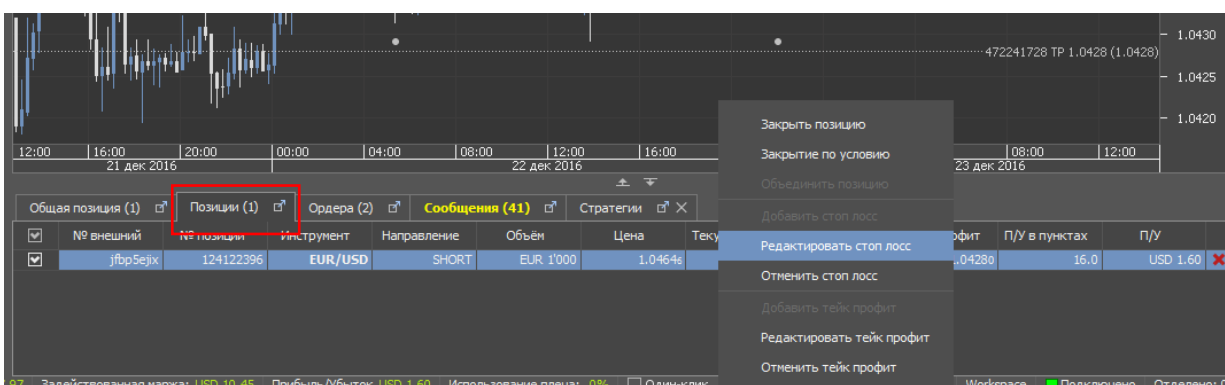
График.

Кликните два раза, после чего кликните правой кнопкой на пунктирную линию. В контекстном меню выберите подпункт «Добавить Стоп Лосс» или «Добавить Тейк Профит».



5.6 Модификация и отмена ордеров

Вкладка позиции.



Кликните правой кнопкой на существующую позицию, чтобы открыть контекстное меню. Выберите «**Редактировать Стоп Лосс**» или «**Отменить Стоп Лосс**». Данная процедура также относится ко всем ордерам типа «Тейк Профит».

Вкладка ордера.

Кликните правой кнопкой по существующей позиции, чтобы открыть контекстное меню. Выберите подпункт «**Редактировать Стоп Лосс**» или «**Отменить Стоп Лосс**». Данная процедура также относится ко всем ордерам типа «Тейк Профит». Альтернативно вы можете отменить ордер кликнув на красный «X» в последней колонке вкладки ордеров.

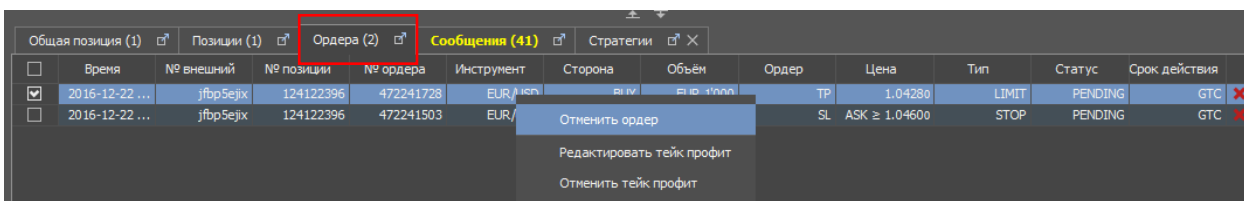
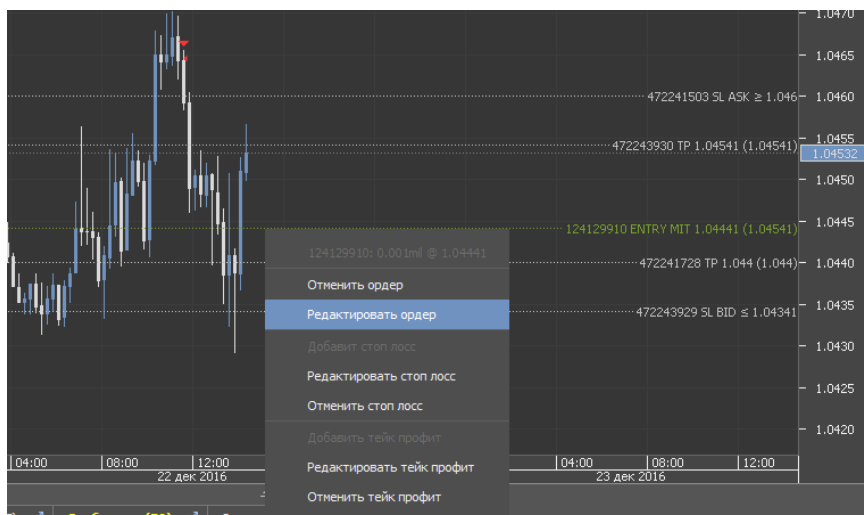


График.



По умолчанию отложенные ордера показываются как пунктирные линии на графике. Кликните два раза на ордере, затем вы сможете передвинуть отложенный ордер вверх или вниз для изменения цены срабатывания. Вы также можете нажать кнопку «Delete» на своей клавиатуре для его отмены. Также вы можете два раза кликнуть на

пунктирную линию после чего нажать правой кнопкой для удаления, редактирования ордера или его отмены.

5.7 Объединение позиций

Вы можете одновременно держать и длинные и короткие позиции по одному инструменту (режим хеджирования). Объединение позиций позволяет вам снизить вашу экспозицию без рыночной транзакции и таким образом избежать дополнительных комиссий и спрэд. Выберите позиции по одному инструменту которые вы хотите объединить в одну, кликните правой кнопкой на любую из позиций и выберите **Объединить выбранное**. Объединение двух разнонаправленных позиций одного размера приводит к закрытию позиции по данному инструменту. Если эти позиции разного размера, результирующему остатку присуждается новый номер позиции (ID позиции). Информацию об объединенных позициях можно найти в отчете “Журнал объединений” в разделе **Портфель**.

Общая позиция (2)	Позиции (3)	Ордера (3)	Сообщения (70)	Стратегии				
<input type="checkbox"/>	№ внешний	№ позиции	Инструмент	Направление	Объём	Цена	Текущая цена	Стоп лос
<input checked="" type="checkbox"/>	jf6ghja1m	124130297	EUR/USD	LONG	EUR 1'000	1.04614	1.0460s	
<input checked="" type="checkbox"/>	jf1ajrrjd	124130314	EUR/USD	SHORT	EUR 1'000	1.0460s	1.0460s	
<input type="checkbox"/>	jf1mbzrc91	124130621	USD/CHF	LONG	USD 1'000	1.0244s	1.0245s	

5.8 Добавление Шага отслеживания.

Шаг отслеживания может быть добавлен на ордера типа «Стоп Лосс» или «Стоповые ордера на открытие». Он позволяет менять цену указанных ордеров автоматически по достижению установленных рыночных условий. Эти условия разные для ордеров «Стоп Лосс» и «Стоповых ордеров на открытие».

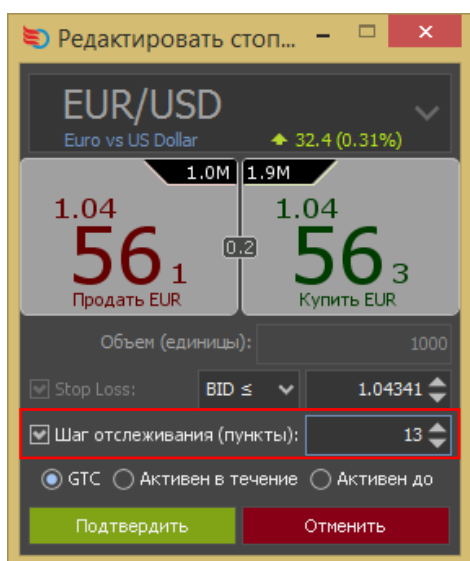
На текущий момент, когда вы добавляете шаг отслеживания или в **ЛЮБОЙ** момент модификации ордера, текущая рыночная цена устанавливается как Базовая Цена. Вы можете увидеть Базовую цену во вкладке **Сообщения** или в **Журнале операций**. После того как шаг отслеживание передвинул цену срабатывания Стоп Лосса, на ордер

устанавливается новая базовая цена. В случае со стоп лосс ордерами, привязанными к отложенным ордерам на открытие позиции, цена фактического открытия позиции становится начальной базовой ценой для шага отслеживания.

Базовая цена используется в качестве отправной. Вам также нужно указать дистанцию (Шаг отслеживания), минимальный шаг отслеживания составляет 10 пунктов. Если рыночная цена двинется на указанное расстояние выше или ниже базовой цены (В зависимости от типа ордера и его направления), шаг отслеживания автоматически изменит цену срабатывания Стоп Лосса. Величина отслеживаемого изменения цены и величина последующей корректировки цен являются переменными величинами. Разберем несколько примеров для прояснения работы этой функции.

Шаг отслеживания работает на сервере. Это значит, что данный функционал продолжает действовать даже когда трейдер не залогинен/авторизован в платформу.

Ордера Стоп Лосс. Добавление шага отслеживания.



Для добавления шага отслеживания выберите любой существующий ордер стоп лосс, затем кликните правой кнопкой и в контекстном меню выберите «**Редактировать стоп лосс**». Отметьте галочкой «**Шаг отслеживания**» и установите порог срабатывания в пунктах. После «**Подтвердите**».

Вы также можете добавить шаг отслеживания при добавлении к уже существующей позиции отложенного стоп ордера.

Если цена двигается в вашу пользу (для длинных позиций вверх, для коротких вниз) шаг отслеживания будет двигать стоп лосс ордер в том же направлении, если движение рынка превысило установленный порог (базовая цена и шаг отслеживания).

Стоп ордер на открытие. Редактирование отложенного ордера и добавление шага отслеживания.

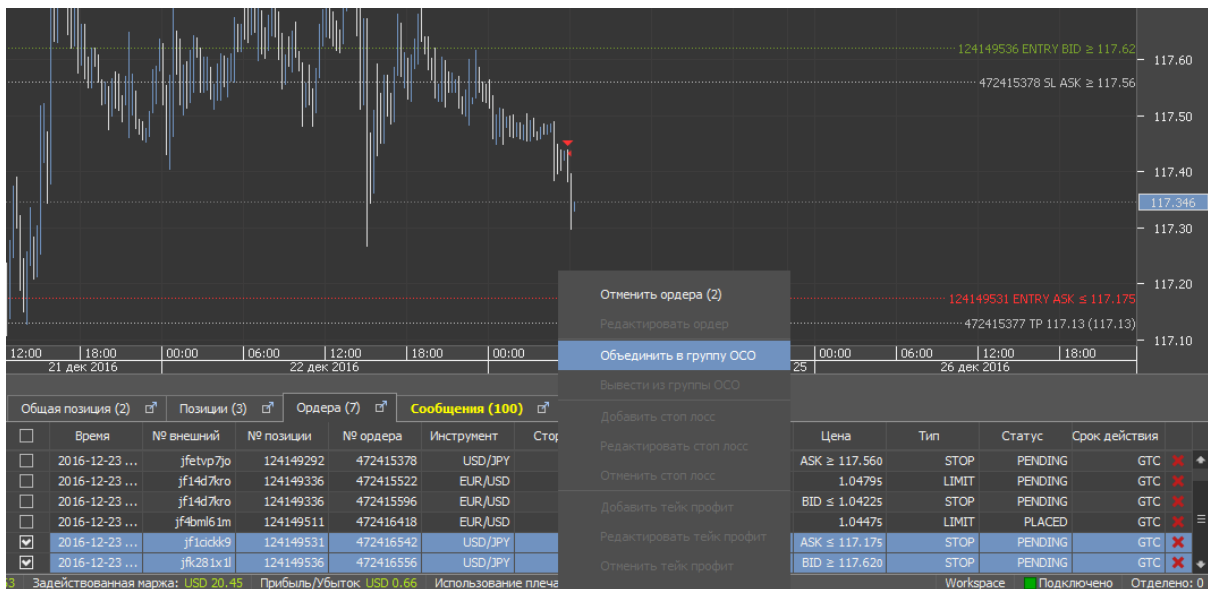
Кликните правой кнопкой на отложенный стоп ордер на открытие во вкладке **Ордера**, после чего в контекстном меню выберите **Редактировать Ордер**. Отметьте галочкой **Шаг отслеживания** и выставьте количество пунктов слежения. После этого подтвердите ваш ордер.

Если цена станет лучше, чем сейчас для открытия позиции (для длинной позиции цена станет ниже, для короткой - выше – противоположные условия по сравнению с ордерами стоп лосс), шаг отслеживания переместит ордер на открытия в направлении движения рынка, если движение рынка будет больше чем порог.

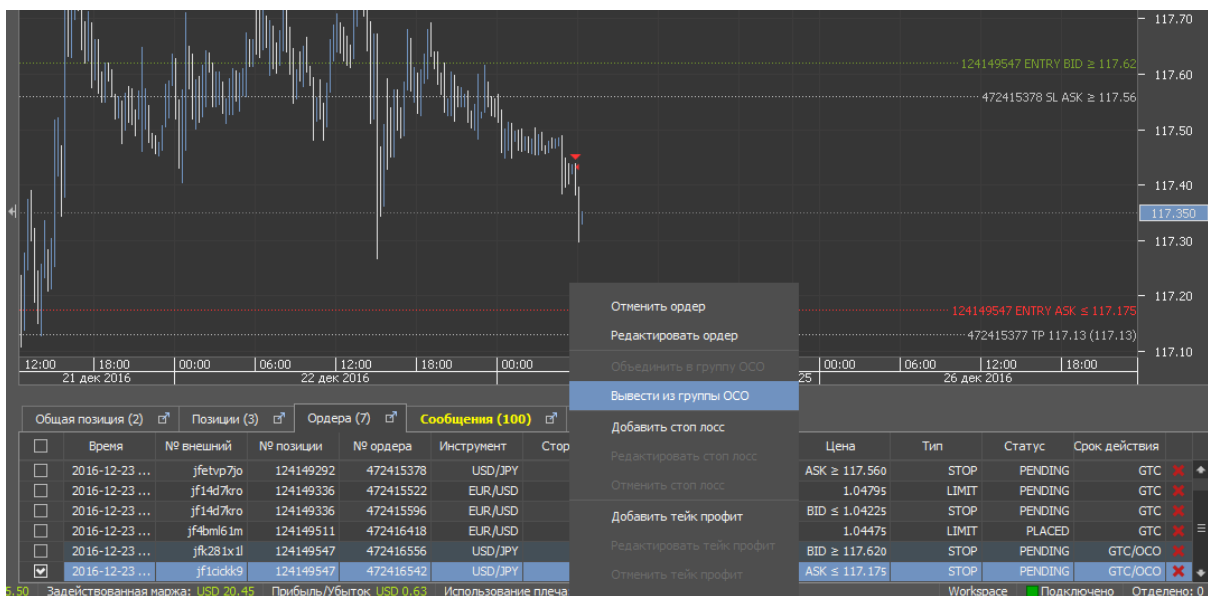
5.9 Функциональность ОСО (Один отменяет другой)

Если вы не уверены в своем расчете направления движения рынка, вы можете воспользоваться функцией ОСО, One-Cancels-Other (Один отменяет другой). Это позволит вам объединить два ордера по одному инструменту. Если один из ордеров будет исполнен, то второй будет отменен автоматически.

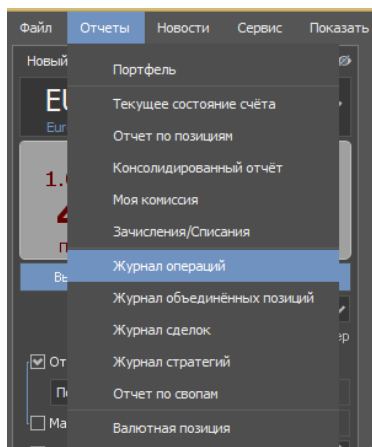
Отметьте флажком два подходящих ордера и кликните правой кнопкой по любому из выбранных ордеров после чего в выпадающем меню выберите «**Объединить в группу ОСО**». Вы можете сгруппированные ордера в колонке «**Срок Действия**».



Чтобы отменить группирование ордеров в группу **ОСО** выберите два сгруппированных в группу ордера после чего кликните правой кнопкой и в контекстном меню выберите «**Вывести из группы ОСО**».



5.10. Исторические ордера.



Только активные ордера и открытые позиции показаны во вкладках **Ордера** и **Позиции**. После того как ордер был исполнен или отменен он больше не показывается в данных вкладках. В течение текущей рабочей сессии вы можете использовать вкладку **Сообщения** для получения информации о вашей операционной активности. После того как вы закроете платформу информация пропадает из вкладки сообщения, однако вы можете вернуться к историческим данным, воспользовавшись **Журналом Операций**. Журнал сделок также может предоставить вам информацию о ваших прошлых сделках.

Журнал активности

Дата: 23.12.2016 06:21:55

Дата от: 23.12.2016 Дата до: 23.12.2016 Last on: вверх

Страница: < 1 >

Перезагрузить Распечатать Назад

Платформа	Логин	Клиентские время	Серверное время	Тип	Детали
MTBankFX v.3.0.11	DEMO210141gWsaJMT	23.12.2016 06:21:16	23.12.2016 06:21:15	Server message	Order #472416838 FILLED at 1.04475 (#472416838 SELL 0.001 mil. EUR/USD @ MKT) - Position #124149511.
MTBankFX v.3.0.11	DEMO210141gWsaJMT	23.12.2016 06:21:16	23.12.2016 06:21:15	Server message	Order ACCEPTED: #472416838 SELL 0.001 mil. EUR/USD @ MKT - Position #124149511
MTBankFX v.3.0.11	DEMO210141gWsaJMT	23.12.2016 06:21:15	No server time	Client message	Closing order SELL 1'000 EUR/USD @ MKT had been sent at 2016-12-23 06:21:15 manually
MTBankFX v.3.0.11	DEMO210141gWsaJMT	23.12.2016 06:21:15	No server time	Order	CLOSE LONG 0.001000 mill. EUR/USD (position #124149511)
MTBankFX v.3.0.11	DEMO210141gWsaJMT	23.12.2016 06:20:37	23.12.2016 06:20:37	Server message	BID #472416418 FILLED FULLY
MTBankFX v.3.0.11	DEMO210141gWsaJMT	23.12.2016 06:20:37	23.12.2016 06:20:37	Server message	Order #472416780 FILLED at 1.04472 (#472416780 Parent Order #472416418 PLACE BID 0.001 mil. EUR/USD @ 1.04472 EXPIRES: GTC) - Position #124149511.
MTBankFX v.3.0.11	DEMO210141gWsaJMT	23.12.2016 06:18:08	23.12.2016 06:18:08	Server message	Orders: 124149531; 124149536 OCO GROUPED. Order ID: 124149547
MTBankFX v.3.0.11	DEMO210141gWsaJMT	23.12.2016 06:18:08	23.12.2016 06:18:08	Server message	Order ACCEPTED: #472416556 STOP BUY 0.001 mil. USD/JPY @ MKT IF BID => 117.62 - Position #124149547

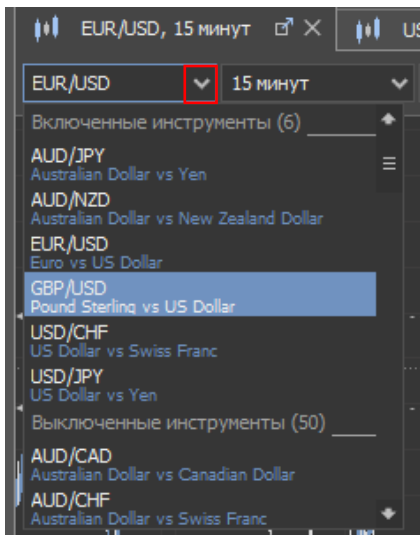
6. Использование Графиков.

6.1 Добавление новых инструментов на график.

Кликните правой клавишей в панели «Инструментов» после чего выберите подпункт «Показать на Графике».

Добавление через вкладку инструменты.

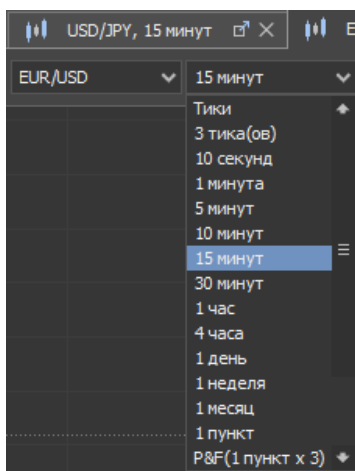
Кликните правой клавишей на «Графики» в панели Навигатора, затем выберите подпункт «Добавить График» и выберите инструмент.



Вместо того чтобы открывать новый график, вы можете изменить активный инструмент на уже открытом графике. Кликните по текущему инструменту, чтобы открыть контекстное меню в котором вы увидите все доступные инструменты.

Инструменты, которые в данный момент недоступны для совершения операций будут окрашены в серый/белый цвет. Однако графики будут доступны по всем инструментам.

6.2. Тайм фреймы

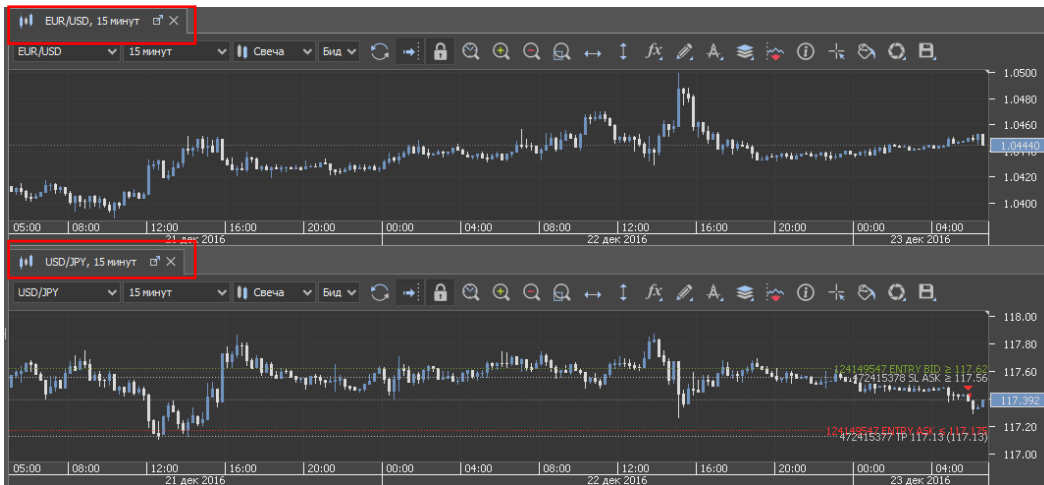
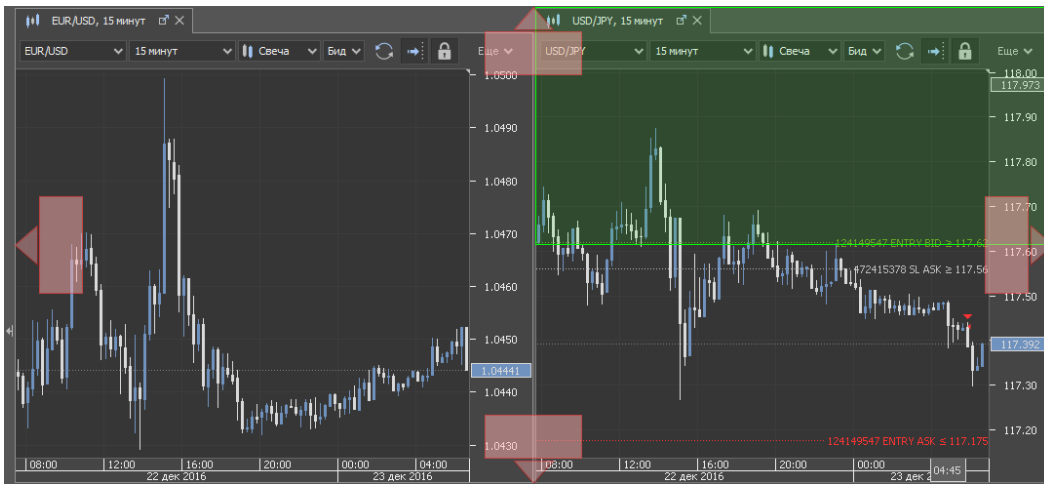


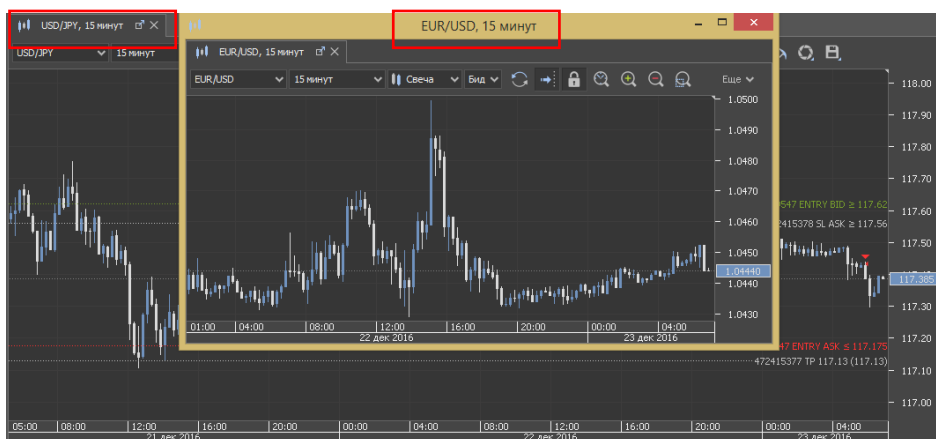
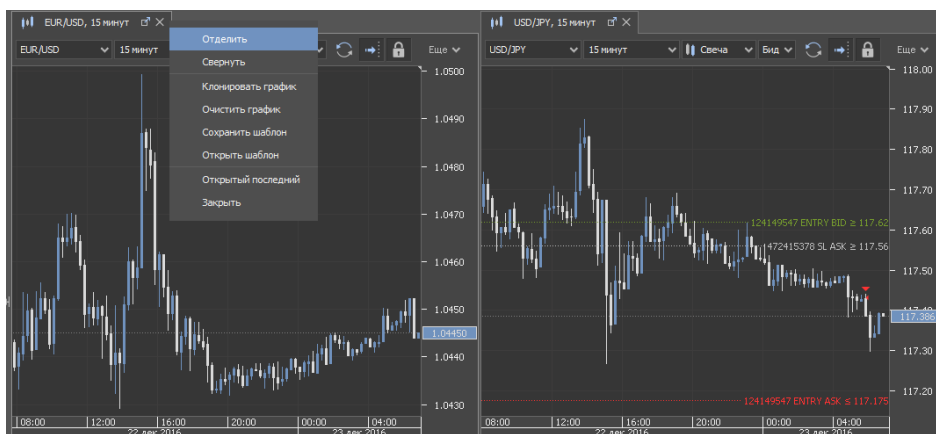
Для изменения/выбора временного интервала в панели инструмента выбираете нужный вам тайм фрейм.

6.3. Расположение графиков.

Графики могут быть отстыкованы и расположены различным образом. Кликните на закладке графика, содержащей название инструмента и, удерживая кнопку, двигайте курсор, чтобы свободно расположить графики.







6.4. Перемещения по графикам.

Кликните в любом месте графика и удерживайте кнопку нажатой, чтобы перемещаться по графику. По умолчанию графики находятся в заблокированном режиме и сдвиг возможен только по оси времени (по горизонтали).



Нажмите на значок блокировки, чтобы разблокировать графики.

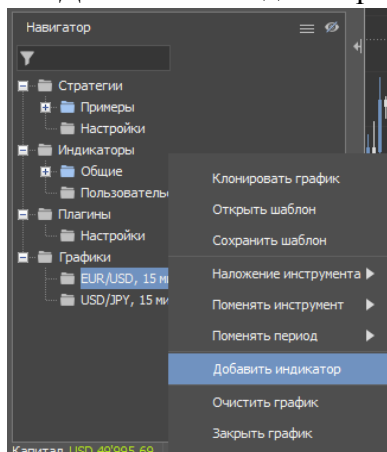


Вы можете увеличивать и уменьшать масштаб графиков, используя значки масштабирования. Если вы хотите масштабировать только одну ось, нажмите на время или ценовую ось и, удерживая кнопку нажатой, затем переместите курсор, чтобы увеличить или уменьшить масштаб.



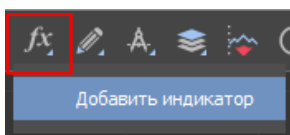
Если вы хотите переместиться в заданную вами временную точку, вы можете воспользоваться функцией «Выбрать Временной интервал».

6.5. Добавление индикаторов.



Навигатор рабочего пространства.

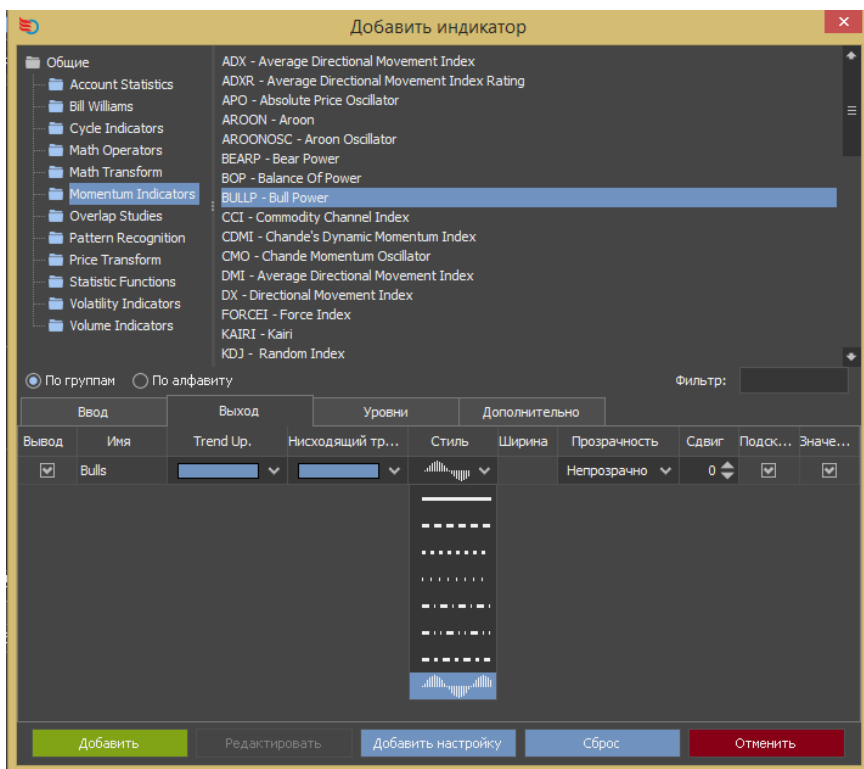
Кликните на заголовок графика в «Навигаторе рабочего пространства», после чего в контекстном меню выберите «Добавить индикатор» чтобы открыть меню выбора индикаторов.



Альтернативно, нажмите на иконку Индикаторы над графиками, затем на «Добавить индикатор» чтобы открыть окно выбора индикаторов.

Окно добавления индикатора.

В окне «Добавить Индикатор» индикаторы отсортированы по категориям. Вы также можете искать индикаторы, используя функцию «Фильтр». После того как вы выбрали индикатор вы сможете настраивать его параметры.



6.6. Редактирование и удаление индикаторов

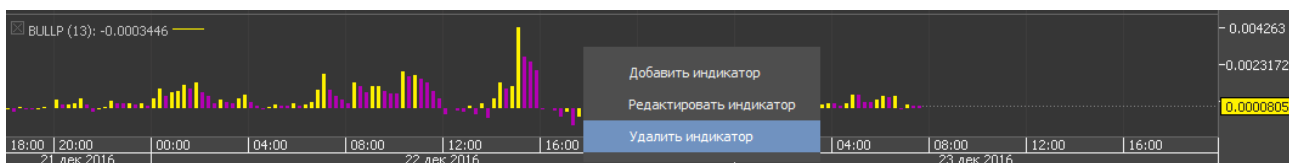
Навигатор рабочего пространства.



Кликните на заголовок графика в «Навигаторе рабочего пространства», чтобы во всплывающем окне «Редактировать индикатор» или «Удалить индикатор».

Изменение и удаление индикатора через вкладку.

Кликните на заголовок графика в «Навигаторе рабочего пространства», чтобы во всплывающем окне «Редактировать индикатор» или «Удалить индикатор».

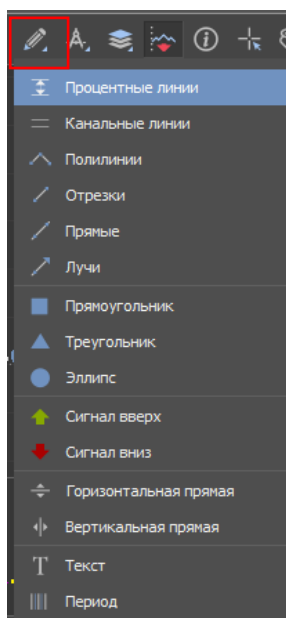


6.7. Рисование на графиках.

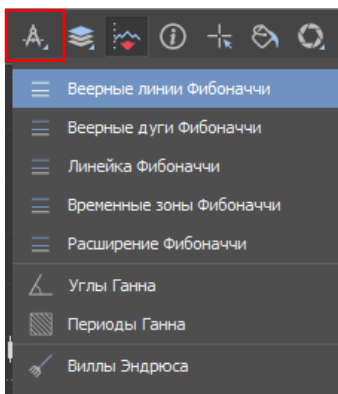
Вы можете добавлять различные графические элементы на графики.



Кликните на эти иконки для добавления ценового или временного маркера.



Данная функция позволяет добавлять короткие линии, текст или стрелки на график.



Данная иконка позволяет добавлять разные варианты построений Фибоначчи.

После добавления графические элементы могут быть отредактированы или удалены двумя способами. Кликните на графический элемент два раза, после чего кликните правой кнопкой мышки, чтобы отредактировать или удалить. Альтернативно, кликните два раза на графический элемент и нажмите кнопку «Delete» на клавиатуре.

6.8. Использование шаблонов.

Вы можете использовать одинаковые настройки периода времени, индикаторов и графических элементов на различных инструментах. Для этого кликните правой кнопкой на вкладке графика или на заголовок графика в панели навигатора, после чего нажмите **Сохранить шаблон** чтобы сохранить текущие настройки или **Открыть шаблон** чтобы загрузить заранее сохраненные настройки графиков.

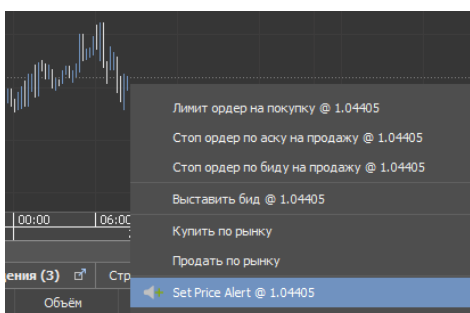
Профиль сохраняет все настройки платформы, включая настройки по умолчанию, инструменты на которые вы подписаны, графики и их расположение, а также индикаторы, временные рамки и темы. Шаблоны сохраняют только настройки текущего графика.

6.9 Изменение темы графиков.



Нажмите на кнопку Темы для графиков чтобы открыть настройки темы. Вы можете выбрать между различными темами для графиков или создать свою уникальную тему, подбирая цвет свечек, индикаторов и фона.

6.10. Аллерты (сигнализатор цены)



Сигнализатор цены (аллерты), который издаёт звуковой сигнал и вывод на экран соответствующее сообщение в момент достижения ценой заданного уровня. Чтобы включить/отключить сигнализатор цены кликните правой кнопкой по графику и в контекстном меню выберите «Set Price Alert».

7. Стратегии.

7.1 Создание стратегий.

Платформа MTBankFX создана на базе платформы JForex Dukascopy Bank SA.

Вы можете разрабатывать, тестировать и запускать автоматические стратегии.

Программирование на языке Java.

Вы можете разрабатывать свои стратегии, индикаторы или расширения используя JForex API (основан на JAVA).

JForex уже содержит встроенную среду разработки, однако вы можете использовать API отдельно от платформы через комплект для разработки программного обеспечения. Более подробная информация может быть найдена на страничке разработчика Wiki в разделе о программировании <https://www.dukascopy.com/wiki/>

Короткий список уникальных функций который доступен в JForex API:

Пользовательские Индикаторы

Пользовательские плагины and Виджеты для графиков

Потиковые Исторические данные

Данные о глубине рынка

Функционал отправки емейлов

Подписка на новости

7.2 Тестирование Стратегий

Вы можете тестировать ваши стратегий на качественных потиковых данных используя Исторический Тестер. Процесс тестирования стратегий может быть гибко настроен исходя из вашей требований и может учитывать скорость тестирования, параметры тестового счёта а также степень интеграции исторических данных. Также вы можете оптимизировать вашу стратегию используя оптимизатор стратегий.

Кликните правой клавишей на «**Стратегии**» в окне навигатора после чего в контекстном меню выберите «**Открыть стратегию**» чтобы загрузить стратегию на платформе. После загрузки стратеги нажмите на стратегию правой кнопкой и если стратегия уже скомпилирована (в формате .jfx), выберите функцию тестирования. Если стратегия еще не скомпилирована (формат .java), выберите «**Компилировать**». После успешной компиляции стратегии вы можете ее протестировать выбрав стратегию для этого нажмите правой клавишей на стратегию в контекстном меню выберите элемент «**Тестировать**». Ваша стратегия будет загружена в исторический тестер. Установите настройки исторического тестера под свои предпочтения, выберите инструмент и период тестирования и нажмите «**Старт**».

7.3 Запуск стратегий.

Стратегии могут быть запущены локально на вашем компьютере или на серверах терминирующих платформу в режиме удалённого запуска.

Локальный режим это стандартный режим запуска стратегий, который означает, что стратегия будет запущена на вашем локальном компьютере и будет использовать локальные ресурсы (такие как файловая система, библиотеки, другие классы JAVA, и т.д.).

В случае **Удалённого запуска** стратегии не смогут использовать локальные ресурсы, однако режим удалённого запуска имеет несколько преимуществ:

- Серверы на которых работает стратегия находятся рядом с центральными серверами соответственно задержка на получение котировок минимальная, а также на исполнение

ордеров минимальная.

- Удалённо запущенная стратегия может быть остановлена с любого компьютера.
Стратегия работает даже когда ваша платформа выключена.

8. Отчетная среда.

Отчётная среда состоит из двух разделов: «Мои данные» и «Отчёты».

1. Мои данные

Раздел включает:

- Настройки аккаунта
- Журнал действий
- Уведомления
- Мои устройства

Настройки аккаунта:

Мои данные Отчёты Изменить пароль Выйти из системы

Мои данные

- Настройки аккаунта
- Журнал действий
- Уведомления
- Мои устройства

Настройки аккаунта

Дата: 23.12.2016 12:01:58 Перезагрузить

Обзор

Текущий баланс:	49,996.45 USD
Текущий капитал:	49,995.45 USD
Текущий дневной П/У:	-1.00 USD
Зачисления/списания:	0.00 USD
Плечо:	1:100 * Изменить
Выходное плечо:	1:60 * Изменить
Использование плеча:	0 %

** Вы можете самостоятельно изменить размер маржинального плеча.*

Максимально доступный размер маржинального плеча составляет 1:100 (будние дни); 1:60 (выходные дни).





Также просим обратить внимание, что для некоторых инструментов применяется специальное маржинальное плечо. Подробная информация в разделе "Условия" на сайте mtbankfx.by.

Запрос на вывод средств

Заполняйте и отправляйте электронные запросы на вывод средств с аккаунта прямо из личного кабинета.

В Настройках счёта можно просмотреть текущий баланс, текущий капитал, дневную прибыль/убыток, информацию о предоставляемом плече в рабочие и выходные дни, а также информацию об использовании плеча клиентом. Тут же можно оформить запрос на вывод средств.

Мои данные

-  [Настройки аккаунта](#)
-  [Журнал действий](#)
-  [Уведомления](#)
-  [Мои устройства](#)

Запрос на вывод средств

Заполняйте и отправляйте электронные запросы на вывод средств с аккаунта прямо из личного кабинета.

[Оформить запрос](#)

Уровень Стоп Лосс на Капитал

В случае, если Вы не желаете рисковать всей доступной суммой на аккаунте (Капиталом), Вы можете самостоятельно установить минимальный уровень остатка на Вашем аккаунте. Достижение установленного минимального размера Капитала приведет к закрытию всех открытых позиций, отмене отложенных ордеров и блокировке совершения операций на аккаунте. Пожалуйста, учитывайте, что в результате исполнения автоматической процедуры, уровень остатка на аккаунте может быть ниже установленного (размер остатка на аккаунте после отработки процедуры может отличаться от установленного Вами размера, ввиду того, что сигнал к исполнению процедуры будет достигнута установленного уровня, а исполнение будет произведено по первой доступной цене)

Активен Уровень: 20.00 USD

[Изменить](#)

Режим Маржин Кат

Частичное хеджирование: Если уровень использования плеча достигнет или превысит 200%, для снижения уровня использования плеча до 100% автоматически будут открыты позиции в противоположном направлении на каждую чистую экспозицию по инструменту. Достижение уровня использования плеча в 200% инициирует активацию процедуры Маржин Кат, но не гарантирует исполнение распоряжений на рынке.

Полное закрытие: Если уровень использования плеча достигнет или превысит 200%, автоматически будут закрыты позиции и отменены отложенные ордера. Достижение уровня использования плеча в 200% инициирует активацию процедуры Маржин Кат, но не гарантирует исполнение распоряжений на рынке.

Режим Маржин Кат: Полное закрытие

[Изменить](#)

Настройки безопасности





[Регистрация IP адреса](#)

[Изменить пароль](#)

Кроме того, в данном подразделе можно изменить уровень стоп лосс на капитал, настроить режим Margin Cut, поменять настройки безопасности: зарегистрировать IP – адрес для отмены проверки ПИН кода при входе на платформу, а также изменить пароль.

Журнал действий

Мои данные

-  [Настройки аккаунта](#)
-  [Журнал действий](#)
-  [Уведомления](#)
-  [Мои устройства](#)

Журнал действий

Дата	Тип	Описание
22.12.2016 22:34:40	Rollover Policy	set to: Premium

* Time in GMT

Страница: [←](#) [1](#) [▶](#)

В данном отчёте можно просмотреть историю изменений настроек аккаунта клиента (прим., уровень стоп-лосс на капитал), изменений комиссионной ставки или применяемой своп/ролловер политики.

Мои данные

- Настройки аккаунта
- Журнал действий
- Уведомления
- Мои устройства

Уведомления

Согласие на предоставление опции «Электронные уведомления»

Согласно **Правилам** совершения операций с беспоставочными внебиржевыми финансовыми инструментами Вам доступна опция получения автоматических электронных уведомлений на указанный Вами адрес электронной почты, сообщающих о наступлении определенных событий на Вашем торговом счете.

Вы самостоятельно выбираете из предложенного списка событие и инструменты, по которым Вы бы хотели получать электронное уведомление, а также изменять настройки по Вашему усмотрению.

Обращаем Ваше внимание, что МТБанк не несет ответственности за

- за любую ошибку, которую **Клиент** допускает при вводе параметров, включая, но не ограничиваясь, указанием неверного адреса электронной почты;
- за невыполнение обязательств любой третьей стороной – поставщиком услуг либо любые убытки или ущерб, нанесенный **Клиенту** вследствие использования данной опции, включая решения по торговой деятельности, при которых **Клиент** полагается на сообщения;

Настоящим Вы подтверждаете свое согласие в том, что

Настоящим Вы подтверждаете свое согласие в том, что

- услуга может быть временно недоступна по какой-либо причине, включая техническое обслуживание, осуществляемое третьей стороной – поставщиком услуг;
- с учетом того, что сообщения происходят от **Банка**, несанкционированные третьи лица, которые могут перехватывать сообщения, могут прийти к заключению, что у **Клиента** существуют деловые отношения с **Банком**;
- сообщения не являются зашифрованными, и, следовательно, существует риск, что несанкционированные третьи лица перехватят таковые и/или будут иметь доступ к их содержанию.

Принимаю

Подтвердить

Для подписки на сервис необходимо внимательно ознакомиться с условиями предоставления сервиса, далее поставить галочку в строке «Принимаю», после чего нажать кнопку «Подтвердить».

2. Отчёты

Раздел включает:

- Портфель
- Текущее состояние аккаунта
- Отчёт по позициям
- Зачисления/Списания
- Консолидированный отчёт
- Мои комиссии
- Программа переноса позиций
- Журнал активности
- Журнал объединенных позиций
- Журнал сделок

Портфель

Мои данныеОтчётыИзменить парольВыйти из системы

Отчёты

- Портфель
- Текущее состояние аккаунта
- Отчет по позициям
- Зачисления/Списания
- Консолидированный отчет
- Мои комиссии
- Программа переноса позиций
- Журнал активности
- Журнал объединенных позиций
- Журнал сделок

Показать в текущем окне
 Открыть новое окно

Портфель

Дата: 23.12.2016 12:13:47

Дата от: ▼Дата до: ▼По месяцам ▼Уровень детализации: ▼

Всего найдено записей: 11


Дата	Описание	Изменение баланса	Цена конвертации	Изменение баланса	Баланс
<u>19.12.2016</u>	Daily Change			50,000.00 USD	50,000.00 USD
	Deposit - Deposit	50,000.00 USD	1.000000	50,000.00 USD	
<u>22.12.2016</u>	Daily Change			-3.55 USD	49,996.45 USD
	Volume commission	-0.66 USD	1.000000	-0.66 USD	
	Settlement for EUR/USD	-3.59 USD	1.000000	-3.59 USD	
	Settlement for USD/CHF	0.72 CHF	0.973969	0.70 USD	
<u>23.12.2016</u>	Daily Change			-0.65 USD	49,995.80 USD
	Unsettled EUR/USD	0.99 USD	1.000000	0.99 USD	
	Unsettled USD/CHF	-0.62 CHF	0.976300	-0.61 USD	
	Unsettled USD/JPY	-37.00 JPY	0.008531	-0.32 USD	
	Commission	-0.72 USD	1.000000	-0.72 USD	

Всего найдено записей: 11



Записей на странице: ▼ | Страница: ▼

В отчёте показаны дневные балансы аккаунта, а также предоставляется разбивка на элементы, из которых складывались изменения баланса, включая прибыли/убытки по разным инструментам, уплаченные комиссии, произведенные депозиты/снятия с аккаунта и пр.

Результаты показываются в базовой валюте аккаунта. Отчет основывается на торговом дне. Торговый день начинается/заканчивается в 21:00 GMT в летнее время и в 22:00 GMT в зимнее время. Прибыль/Убыток считается по цене сэтлмента (на конец торгового дня) для предыдущих торговых дней и по текущей рыночной цене для текущего торгового дня.

Для просмотра информации можно выбрать интересующий период времени («Дата от:», «Дата до:»). Для этого необходимо нажать на кнопку  и в выпадающем календаре выбрать интересующую дату для начала и конца интересующего периода. Также можно задать даты вручную в формате «ДД.ММ.ГГГГ».

Портфель

Дата от: 01.07.2016  Дата до: 07.07.2016 

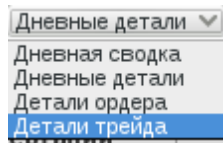
Всего найдено записей: 1

		июль, 2016								
		Сегодня								
Дата		нед	пон	втр	срд	чет	пят	суб	вск	
		26					1	2	3	
<u>01.07.2016</u>	Dail	27	4	5	6	7	8	9	10	
	Vol	28	11	12	13	14	15	16	17	
	Set	29	18	19	20	21	22	23	24	
		30	25	26	27	28	29	30	31	
04.07.2016	Dail	Выберите дату								

Для просмотра показателей по действиям совершённым за месяц можно воспользоваться кнопкой «По месяцам», при нажатии которой появляется список последних 12 месяцев.

По месяцам
По месяцам
2016 Июль
2016 Июнь
2016 Май
2016 Апрель
2016 Март
2016 Февраль
2016 Январь
2015 Декабрь
2015 Ноябрь
2015 Октябрь
2015 Сентябрь
2015 Август

Кроме того, информация доступна с несколькими уровнями детализации. Изначально отчет показывает прибыль/убыток по инструменту и балансу счёта на уровне дня. Однако уровень может быть изменён на показ информации на уровне ордера или сделки. В таком случае дневная прибыль/убыток показывается для каждой сделки или ордера. Чтобы изменить уровень детализации можно воспользоваться кнопкой «Дневные детали».



После всех изменений параметров отчёта необходимо нажать кнопку **Перезагрузить**.

Текущее состояние аккаунта

Мои данные									
Отчёты									
Изменить пароль									
Выйти из системы									
Отчёты									
<ul style="list-style-type: none"> Портфель Текущее состояние аккаунта Отчет по позициям Зачисления/Списания Консолидированный отчет Мои комиссии Программа переноса позиций Журнал активности Журнал объединенных позиций Журнал сделок <input checked="" type="radio"/> Показать в текущем окне <input type="radio"/> Открыть новое окно 									
Текущее состояние аккаунта									
Дата: 23.12.2016 12:55:20									
<input type="button" value="Перезагрузить"/> <input type="button" value="Распечатать"/> <input type="button" value="Назад"/>									
ID трейда	ID позиции	Дата трейда	Инструмент	Первичная сумма	Цена	Вторичная сумма	Текущая цена	Тек. вторичный объём	ID ордера
EUR/USD									
341169226	124149336	23.12.2016 05:57:53	EUR/USD	1,000.00	1.04484	-1,044.84 USD	1.04555	-1,045.55 USD	472415506
341169846	124149470	23.12.2016 06:09:16	EUR/USD	1,000.00	1.04488	-1,044.88 USD	1.04555	-1,045.55 USD	472416209
341169946	124149470	23.12.2016 06:10:23	EUR/USD	-1,000.00	1.04479	1,044.79 USD	1.04555	1,045.55 USD	472416396
341169964	124149513	23.12.2016 06:11:04	EUR/USD	1,000.00	1.04481	-1,044.81 USD	1.04555	-1,045.55 USD	472416423
341169972	124149513	23.12.2016 06:11:35	EUR/USD	-1,000.00	1.04486	1,044.86 USD	1.04555	1,045.55 USD	472416435
341169975	124149516	23.12.2016 06:11:44	EUR/USD	-1,000.00	1.04481	1,044.81 USD	1.04555	1,045.55 USD	472416438
341170218	124149511	23.12.2016 06:20:37	EUR/USD	1,000.00	1.04472	-1,044.72 USD	1.04555	-1,045.55 USD	472416418
341170261	124149511	23.12.2016 06:21:15	EUR/USD	-1,000.00	1.04475	1,044.75 USD	1.04555	1,045.55 USD	472416838
341178142	124149516	23.12.2016 08:12:05	EUR/USD	1,000.00	1.04417	-1,044.17 USD	1.04555	-1,045.55 USD	472427385
				1,000.00			Прибыль/Убыток 1.34 USD		
USD/CHF									
341151490	124130621	22.12.2016 22:01:36	USD/CHF	1,000.00	1.02553	-1,025.55 CHF	1.02455	-1,024.55 CHF	Rollover Open
341169197	124130621	23.12.2016 05:56:57	USD/CHF	-1,000.00	1.02493	1,024.93 CHF	1.02455	1,024.55 CHF	472415472
				0.00			Прибыль/Убыток -0.62 CHF		
USD/JPY									
341169125	124149292	23.12.2016 05:53:15	USD/JPY	-1,000.00	117.432	117,432.00 JPY	117.335	117,335.00 JPY	472415373
341167265	124151772	23.12.2016 08:05:13	USD/JPY	1,000.00	117.469	-117,469.00 JPY	117.335	-117,335.00 JPY	472426251
				0.00			Прибыль/Убыток -37.00 JPY		

В отчёте доступен обзор всех сделок совершённых в течение торгового дня. Если позиция удерживается открытой с предыдущего торгового дня, номер её ордера будет указан как “Ролловер Открытие”.

В отличие от отчета ”Портфель” и статусной строки платформы капитал, который показывается в «Текущем состоянии счёта», не учитывает комиссии.

Отчёт по позициям

Мои данные
Отчёты
Изменить пароль
Выйти из системы

Отчёты

- Портфель
- Текущее состояние аккаунта
- Отчет по позициям**
- Зачисления/Списания
- Консолидированный отчет
- Мои комиссии
- Программа переноса позиций
- Журнал активности
- Журнал объединенных позиций
- Журнал сделок

Показать в текущем окне

Открыть новое окно

Отчет по позициям

Дата: 23.12.2016 13:01:37

Открытые позиции

Перезагрузить
Распечатать
Экспортировать

Тип позиции	ID позиции	Сторона	Инструмент	Объём	Цена открытия	Текущая цена	Прибыль/Убыток	Свопы	П/У	Комиссия	Дата открытия	Текущая дата
Regular	124149336	LONG	EUR/USD	1,000.00	1.04484	1.0447	-0.14 USD	0.00 USD	-0.14 USD	-0.06 USD	23.12.2016 05:57:53	23.12.2016 13:01:36
Regular	124149292	SHORT	USD/JPY	-1,000.00	117.432	117.37	62.00 JPY	0.00 JPY	62.00 JPY	-0.06 USD	23.12.2016 05:53:15	23.12.2016 13:01:36
Regular	124151772	LONG	USD/JPY	1,000.00	117.469	117.37	-99.00 JPY	0.00 JPY	-99.00 JPY	-0.06 USD	23.12.2016 08:05:13	23.12.2016 13:01:36

Закрытые позиции

Перезагрузить
Распечатать
Экспортировать

Дата от: ▼ Дата до: ▼

Тип позиции	ID позиции	Сторона	Инструмент	Объём	Цена открытия	Цена закрытия	Прибыль/Убыток	Свопы	П/У	Комиссия	Дата открытия	Дата закрытия
Regular	124121062	LONG	EUR/USD	1,000.00	1.04699	1.04399	-3.00 USD	0.00 USD	-3.00 USD	-0.12 USD	22.12.2016 10:50:20	22.12.2016 12:52:49
Regular	124122396	SHORT	EUR/USD	-1,000.00	1.04646	1.04602	0.44 USD	0.00 USD	0.44 USD	-0.12 USD	22.12.2016 11:33:40	22.12.2016 14:25:12
Merged	124130858	LONG	EUR/USD	1,000.00	1.04614	1.04609	-0.05 USD	0.00 USD	-0.05 USD	-0.12 USD	22.12.2016 14:26:41	22.12.2016 14:26:44
Regular	124129910	LONG	EUR/USD	1,000.00	1.04439	1.04341	-0.98 USD	0.00 USD	-0.98 USD	-0.12 USD	22.12.2016 17:11:40	22.12.2016 19:05:50
Regular	124149470	LONG	EUR/USD	1,000.00	1.04488	1.04479	-0.09 USD	0.00 USD	-0.09 USD	-0.12 USD	23.12.2016 06:09:16	23.12.2016 06:10:23
Regular	124149513	LONG	EUR/USD	1,000.00	1.04481	1.04486	0.05 USD	0.00 USD	0.05 USD	-0.12 USD	23.12.2016 06:11:04	23.12.2016 06:11:35
Regular	124149511	LONG	EUR/USD	1,000.00	1.04472	1.04475	0.03 USD	0.00 USD	0.03 USD	-0.12 USD	23.12.2016 06:20:37	23.12.2016 06:21:15
Regular	124149516	SHORT	EUR/USD	-1,000.00	1.04481	1.04417	0.64 USD	0.00 USD	0.64 USD	-0.12 USD	23.12.2016 06:11:44	23.12.2016 08:12:05
Regular	124130344	LONG	USD/CHF	1,000.00	1.02472	1.02433	-0.39 CHF	0.00 CHF	-0.39 CHF	-0.12 USD	22.12.2016 14:26:51	22.12.2016 14:28:28
Regular	124130621	LONG	USD/CHF	1,000.00	1.02449	1.02493	0.44 CHF	0.05 CHF	0.49 CHF	-0.12 USD	22.12.2016 14:28:35	23.12.2016 05:56:57

Отчёт предоставляет обзор всех открытых и закрытых позиций за выбранный период времени. В данном отчёте показывается прибыль/убыток во вторичной валюте, свопы и комиссии по каждой позиции. В отличие от отчета ”Портфель”, где информация представлена в рамках одного торгового дня, в «Отчете по позициям» расчеты делаются на основе всего выбранного временного интервала.

Отчёты

- [Портфель](#)
- [Текущее состояние счёта](#)
- [Отчет по позициям](#)
- [Зачисления/Списания](#)
- [Консолидированный отчет](#)
- [Мои комиссии](#)
- [Программа переноса позиций](#)
- [Журнал активности](#)
- [Журнал объединенных позиций](#)
- [Журнал сделок](#)

- Показать в текущем окне
 Открыть новое окно

Зачисления/Списания

Дата: 08.07.2016 11:34:13

Дата от: 01.07.2016 ▼ Дата до: 08.07.2016 ▼ Перезагрузить Распечатать Экспортировать

Дата	Описание	Deposit/Запрос на вывод средств
06.07.2016	Deposit - Deposit Client 55153	67.00 USD

ЗАО "МТБанк" пр. Партизанский, 6а 220033, г. Минск
тел. +375 17 229 99 99; +375 44 509 99 99; +375 29 509 99; 99 +375 25 509 99 99

В отчёте отражена история зачислений и снятий средств с торгового аккаунта за выбранный период времени.

Отчёты

- Портфель
- Текущее состояние аккаунта
- Отчет по позициям
- Зачисления/Списания
- Консолидированный отчет
- Мои комиссии
- Программа переноса позиций
- Журнал активности
- Журнал объединенных позиций
- Журнал сделок
- Показать в текущем окне
- Открыть новое окно

Консолидированный отчет

Дата: 23.12.2016 13:02:24

Дата от: 22.12.2016 Дата до: 23.12.2016 По годам

[Перезагрузить](#) [Распечатать](#) [Назад](#)

Валюта	Стартовый баланс	Всего пополнений	Всего возвратов	П/У	Комиссия	Чистый П/У	Итоговый баланс
USD	50,000.00	0.00	0.00	-2.89	-0.66	-3.55	49,996.45

ЗАО "МТБанк", ул. Толстого, 10, 220007, г. Минск
 тел. +375 17 229 99 99; +375 44 509 99 99; +375 29 509 99; 99 +375 25 509 99 99

Отчёт в сжатой обобщенной форме предоставляет информацию об изменениях на аккаунте за выбранный период. Показывает из чего складывались изменения баланса с момента старта до конечной указанной точки времени.

Мои комиссии

В данном отчете отражается величина торговой комиссии в следующем формате: установленное значение за один миллион суммы открытой или закрытой позиции. Взимается при открытии и закрытии позиции.

Отчёты

- Портфель
- Текущее состояние аккаунта
- Отчет по позициям
- Зачисления/Списания
- Консолидированный отчет
- Мои комиссии
- Программа переноса позиций
- Журнал активности
- Журнал объединенных позиций
- Журнал сделок
- Показать в текущем окне
- Открыть новое окно

Мои комиссии

Дата: 23.12.2016 13:02:57

Фиксированная комиссия	
Ин. валюты	Драг. металлы
55	82.5

Величина комиссии за совершение операций отражается в формате: установленное значение за один миллион суммы открытой или закрытой позиции, взимаемой при открытии и закрытии позиции.

Операционный оборот

Дата от: 23.11.2016 Дата до: 22.12.2016 Последние 30 дней [Перезагрузить](#) [Распечатать](#)

Счёт	Операционный оборот, мил.
1231589	0.01
Всего	0.01

Программа переноса позиций

Текущая программа переноса позиции: Премиум

Программа переноса	Целевой показатель	Текущий показатель
Премиум	>90%	94.5%
Улучшенная	>20%	
Стандартная	>=0%	

Тип программы переноса зависит от торговой активности Клиента, которая рассчитывается в процентах за последние тридцать календарных дней. Размер примененной корректировки по процедуре переноса позиции (далее – Своп) Вы можете найти в представленных отчетах данного раздела.

Торговая активность рассчитывается как отношение суммы всех исполненных распоряжений по открытию или закрытию позиций, за исключением суммы распоряжений по открытию и закрытию позиций перенесенных на следующий рабочий день (внутридневной торговый оборот) к сумме внутридневного торгового оборота и сумме распоряжений по открытию позиций для переноса на следующий торговый день (объем переноса).

Отчёт показывает текущий применяемый к торговому аккаунту тип программы переноса открытой позиции на следующий день.

- консолидированный отчет
- Мои комиссии
- Программа переноса позиций
- Журнал активности
- Журнал объединенных позиций
- Журнал сделок
- Показать в текущем окне
- Открыть новое окно

История изменений программы переноса доступна в [Журнале изменений программы переноса](#)
 Размер корректировок по процедуре переноса позиции вы можете узнать путем перехода по ссылке (типу программы переноса), указанным в таблице Текущая программа переноса позиции.

Сводка внутридневных операционный оборотов (ОО) и объемой переноса (ОП)

Счёт	Объём, мил. \$			Операционная активность
	ОП	ОО	Всего	
1316395	0.00	0.01	0.01	100.0 %

Отчет о переносе позиций

Дата от: 15.12.2016 Дата до: 22.12.2016 По месяцам...











Дата трейда	ID позиции	Сторона	Инструмент	Объём	Своп	Своп в базовой валюте	Программа переноса
22.12.2016	124130621	BUY	USD/CHF	1,000.00	0.05 CHF	0.05 USD	Premium

Всего найдено записей: 1

Записей на странице: 100 | Страница: 1

Данный отчет предоставляет сводку внутридневных оборотов и объемов переноса, а также отчет о переносе позиций. Для отчёта о переносе позиций доступно изменение временного интервала.

Отчёты

-  Портфель
-  Текущее состояние аккаунта
-  Отчет по позициям
-  Зачисления/Списания
-  Консолидированный отчет
-  Мои комиссии
-  Программа переноса позиций
-  **Журнал активности**
-  Журнал объединенных позиций
-  Журнал сделок
- Показать в текущем окне
- Открыть новое окно

Журнал активности

Дата: 23.12.2016 13:03:49

Дата от: Дата до: Last on:

Страница:

Платформа	Логин	Клиентские время	Серверное время	Тип	Детали
MTBankFX v.3.0.11	DEMO210141gWsaJMT	23.12.2016 11:54:43	No server time	Client message	Connected to d-ja-msk-10
MTBankFX v.3.0.11	DEMO210141gWsaJMT	23.12.2016 08:41:58	No server time	Client message	Disconnected.
MTBankFX v.3.0.11	DEMO210141gWsaJMT	23.12.2016 08:41:52	No server time	Client message	Platform close initialized by user.
MTBankFX v.3.0.11	DEMO210141gWsaJMT	23.12.2016 08:12:06	23.12.2016 08:12:05	Server message	Order #472427385 FILLED at 1.04417 (#472427385 BUY 0.001 mil. EUR/USD @ MKT) - Position #124149516.
MTBankFX v.3.0.11	DEMO210141gWsaJMT	23.12.2016 08:12:06	23.12.2016 08:12:05	Server message	Order ACCEPTED: #472427385 BUY 0.001 mil. EUR/USD @ MKT - Position #124149516
MTBankFX v.3.0.11	DEMO210141gWsaJMT	23.12.2016 08:12:06	No server time	Client message	Closing order BUY 1'000 EUR/USD @ MKT had been sent at 2016-12-23 08:12:05 manually
MTBankFX v.3.0.11	DEMO210141gWsaJMT	23.12.2016 08:12:05	No server time	Order	CLOSE SHORT 0.001000 mil. EUR/USD (position #124149516)
MTBankFX v.3.0.11	DEMO210141gWsaJMT	23.12.2016 08:10:29	No server time	Client message	Connected to d-ja-msk-10
MTBankFX v.3.0.11	DEMO210141gWsaJMT	23.12.2016 08:07:39	No server time	Client message	Disconnected.

Отчет содержит историю записей об авторизации в торговую платформу, выходе из неё, торговых действиях, изменениях торговых приказов, инициированных клиентом из торговой платформы и пр. Обращаем внимание, что записи в «Журнал активности» заносятся только при условии наличия активного соединения между платформой клиента и сервером.

Журнал объединённых позиций

Мои данные

Отчёты

Отчёты

- Портфель
- Текущее состояние аккаунта
- Отчет по позициям
- Зачисления/Списания
- Консолидированный отчет
- Мои комиссии
- Программа переноса позиций
- Журнал активности
- Журнал объединённых позиций
- Журнал сделок
- Показать в текущем окне
- Открыть новое окно

Журнал объединённых позиций

Дата от: 22.12.2016 Дата до: 23.12.2016 ID позиции:

Дата	Описание
22.12.2016 14:35:39	ID позиции: 124130297 объединено в: 124130858
22.12.2016 14:35:39	ID позиции: 124130314 объединено в: 124130858

ЗАО "МТБанк", ул. Толстого, 10, 220007, г. Минск
тел. +375 17 229 99 99; +375 44 509 99 99; +375 29 509 99 99; +375 25 509 99 99

Содержит сводку по объединению торговых позиций, произведенному за выбранный период.

Журнал сделок

Отчёты

- Портфель
- Текущее состояние аккаунта
- Отчет по позициям
- Зачисления/Списания
- Консолидированный отчет
- Мои комиссии
- Программа переноса позиций
- Журнал активности
- Журнал объединенных позиций
- Журнал сделок**
- Показать в текущем окне
- Открыть новое окно

Журнал сделок

Дата: 23.12.2016 13:04:26

Дата от: 01.12.2016 Дата до: 23.12.2016 Этот месяц

Страница:

Валюта: Все Статус: Все

Записей на странице: 25

ID позиции: ID ордера:

Last on:

Всего 38 записей найдено

Дата	Время	ID	Сторона	Трейд	Инструмент	Цена	Статус
23.12.2016	08:12:05	Order #472427385, Position #124149516	BUY	1,000.00	EUR / USD	Average 1.04417	FILLED
	08:12:05.863	Trade #341178142		1,000.00		1.04417	
23.12.2016	08:05:13	Order #472426253, Position #124151772	BUY	1,000.00	USD / JPY	Bid 117.469	FILLED
	08:05:13.468	Trade #341167265		1,000.00		117.469	
23.12.2016	06:21:15	Order #472416838, Position #124149511	SELL	1,000.00	EUR / USD	Average 1.04475	FILLED
	06:21:15.699	Trade #341170261		1,000.00		1.04475	
23.12.2016	06:20:37	Order #472416780, Position #124149511	BUY	1,000.00	EUR / USD	Bid 1.04475	FILLED
	06:20:37.391	Trade #341170218		1,000.00		1.04472	
23.12.2016	06:18:08	Order #472416542, Position #124149547	SELL	1,000.00	USD / JPY	OpIF ask < 117.175	PENDING
23.12.2016	06:18:08	Order #472416556, Position #124149547	BUY	1,000.00	USD / JPY	OpIF bid > 117.62	PENDING
23.12.2016	06:16:18	Order #472416506, Position #124149524	SELL	1,000.00	USD / JPY	OpIF ask < 117.23	CANCELLED
23.12.2016	06:14:42	Order #472415377, Position #124149292	BUY	1,000.00	USD / JPY	TP ask < 117.13	PENDING

Отчёт по статусу и деталям совершенных сделок за выбранный период. Отображает статус сделки (Исполнена, Отклонена, Отменена), цену исполнения, а также детально показывает время и цену исполнения отдельных трейдов, которыми был исполнен торговый ордер.

Дополнительно:

Результаты некоторых отчётов возможно выгрузить в формате **.csv**. Выгрузка доступна для тех отчетов, в правом верхнем углу которых присутствует кнопка «Экспорт»/ «Экспортировать».

Также большинство отчётов можно распечатать. Печать доступна для тех отчетов, в правом верхнем углу которых присутствует кнопка «Печать»/ «Распечатать».

Ряд отчётов также доступен из торговой среды (платформы): для просмотра необходимо зайти в «Портфель» и выбрать интересующий отчёт, после чего он загрузится в окне браузера, установленного по умолчанию.

9. Контактные данные.

Поддержка МТBankFX работает в режиме **понедельник – пятница с 09-00 до 18-00;** суббота, воскресенье – выходной.

Поддержка МТBankFX не работает в государственные праздники и праздничные дни, объявленные нерабочими в соответствии с законодательством, а также в иные дни, не являющиеся рабочими в соответствии с решением Банка.

Получить консультацию Клиент может по телефону Контакт Центра Банка указанный на корпоративном сайте в сети Интернет mtbank.by или mtbankfx.by: **8 (017) 229 99 95**

Или написать в поддержку МТBankFX на адрес электронной почты: **mtbankfx@mtbank.by**

Также можно заполнить форму обратной связи с платформы МТBankFX, выбрав в меню «Помощь» раздел «Связаться с нами». Указав контактные данные, и максимально подробно описав ситуацию, специалисты предоставят Вам ответ в кратчайшие сроки.