



ПЛАТЕЖНЫЙ ТЕРМИНАЛ NEW8210

ИНСТРУКЦИЯ ПО ЭКСПЛУАТАЦИИ

СОДЕРЖАНИЕ

1.	Введение	3
2.	Общие правила обслуживания и эксплуатации терминалов	3
3.	Состав и порядок подключения терминала	3
3.1	Комплект поставки	4
3.2	Описание терминала	4
3.3	Меры безопасности	4
4.	Описание работы с терминалом	5
4.1	Использование карты с магнитной полосой	5
4.2	Использование смарт-карты	5
4.3	Использование бесконтактной смарт-карты	5
5.	Загрузка чековой ленты	6
6.	Рекомендации по уходу за принтером терминала	6
7.	Зарядка аккумуляторной батареи терминала	7
8.	Подключение к сети Ethernet	7
9.	Подключение выносной ПИН-клавиатуры	8
10.	Подключение к кассовому аппарату	8
11.	Вставка SIM-карты	9
12.	Возможные неисправности и методы их устранения	10
	Приложение № 1. Технические характеристики терминалов New8210	11
	Информация для контактов	11

1. ВВЕДЕНИЕ

Данная инструкция содержит описание и технические характеристики терминалов New8210 (далее по тексту - терминал), порядок установки и подключения терминала, а также правила эксплуатации и обслуживания.

Прежде чем включить терминал, внимательно ознакомьтесь с элементами управления данного устройства.

2. ОБЩИЕ ПРАВИЛА ОБСЛУЖИВАНИЯ И ЭКСПЛУАТАЦИИ ТЕРМИНАЛОВ

Для установки терминала выбирайте место вдали от источников тепла, защищенное от попадания прямых солнечных лучей, а также пыли, грязи и влаги.

Необходимо защищать от пыли, грязи, влаги и механических повреждений контактные площадки чипов смарт-карт, а также ридеры для магнитных и смарт-карт, так как они особенно чувствительны к вредным внешним воздействиям.

Не используйте детали от других приборов.

Не вскрывайте прибор. Разрешается открывать и закрывать только крышку принтера терминала и крышку SAM-отсека.

Не оставляйте терминал подключенным к источнику питания, если вы не используете его длительное время для работы.

Для чистки наружной поверхности терминала используйте мягкую ткань, слегка смоченную в теплой мыльной воде. Перед чисткой отсоедините все провода от терминала.

Используйте заводскую упаковку при погрузке или хранении терминала.

В случае попадания воды внутрь прибора отсоедините внешние источники питания и обратитесь в службу поддержки. Использование прибора в этом случае запрещается.

3. СОСТАВ И ПОРЯДОК ПОДКЛЮЧЕНИЯ ТЕРМИНАЛА

Внешний вид терминала представлен на Рис. 1.



Рис. 1. Терминал New 8210

3.1 Комплект поставки

В комплект поставки терминала входит (рис. 2):

1. Терминал New8210;
2. Блок питания со шнуром;
3. Батарея;
4. Чековая лента;
5. Стилус для сенсорного экрана.



Рис. 2. Комплект поставки терминала New 8210

3.2 Описание терминала

Внешний вид терминала представлен на Рис. 3.

В состав элементов управления терминала входят:

1. Экран
2. Клавиша включения/выключения
3. Клавиша для перемещения вверх по меню
4. Клавиша для перемещения вниз по меню
5. Клавиша вызова меню (MENU)
6. Клавиша вызова дополнительных функций (FUNC)
7. Клавиша ALPHA
8. Клавиша отказа от действия (CANCEL)
9. Клавиша очистки введенных данных (CLEAR)
10. Клавиша подтверждения действия (ENTER)



Рис. 3. Внешний вид терминала

Ввод символов осуществляется с алфавитно-цифровой клавиатуры терминала. Конкретные значения клавиш зависят от загруженного приложения.

3.3 Меры безопасности

До включения питания необходимо проверить:

1. целостность соединительных кабелей;
2. соответствие напряжений внешней сети и входного напряжения блока питания терминала.

Только квалифицированному специалисту разрешается открывать и обслуживать компоненты устройства.

4. ОПИСАНИЕ РАБОТЫ С ТЕРМИНАЛОМ

4.1 Использование карты с магнитной полосой

Для того чтобы считать информацию с магнитной карты, проведите ею в любом направлении через специально предназначенный ридер для карт с магнитной полосой. Магнитная лента должна располагаться в нижней части карты, повернутая магнитной полосой к экрану терминала. Важно не перемещать карту слишком медленно. (Рис.4)



Рис. 4. Считывание карты с магнитной полосой

4.2 Использование смарт-карты

Для того чтобы считать информацию со смарт-карты, вставьте ее в специально предназначенный для смарт-карт ридер, расположенный в нижней фронтальной поверхности терминала. Карта вставляется контактной площадкой вперед. Контактная площадка чипа карты должна находиться на верхней поверхности карты. Вставьте карту до упора. (Рис. 5)



Рис. 5. Установка смарт-карты

4.3 Использование бесконтактной смарт-карты

Для того чтобы считать информацию с бесконтактной смарт-карты, просто поднесите ее в область экрана терминала и задержите ее там до звукового сигнала (Рис. 6).

Рис. 6. Чтение бесконтактной смарт-карты



5. ЗАГРУЗКА ЧЕКОВОЙ ЛЕНТЫ

Для загрузки чековой ленты выполните следующие действия (Рис.7):

- a) потяните за фиксатор крышки принтера;
- b) достаньте втулку использованной ленты и поместите новый рулон;
- c) закройте крышку принтера.

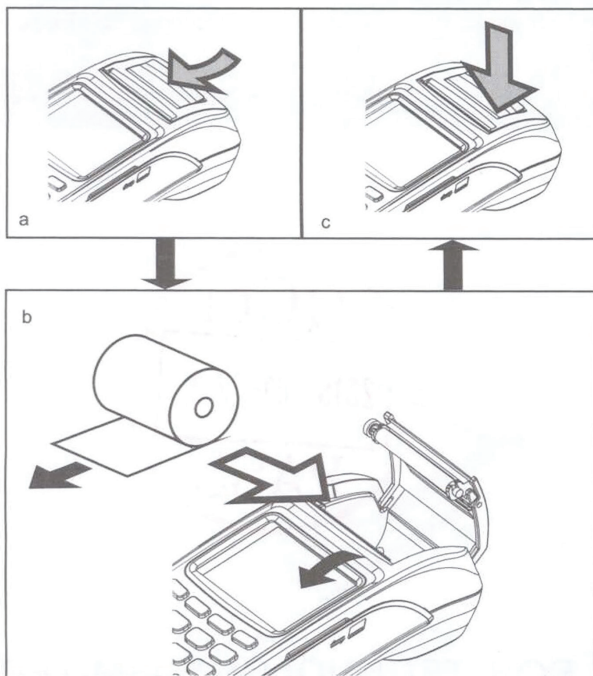


Рис. 7. Загрузка чековой ленты

6. РЕКОМЕНДАЦИИ ПО УХОДУ ЗА ПРИНТЕРОМ ТЕРМИНАЛА

Для сохранения качества печати рекомендуется периодически чистить термоголовку принтера терминала. Период этой процедуры зависит от среды, в которой используется терминал, а также от частоты использования принтера, но не реже чем один раз в год (при сильном загрязнении – один раз в месяц).

Для того чтобы очистить термоголовку принтера, следует выполнить следующие действия:

1. Выключить терминал;
2. Открыть крышку принтера терминала;
3. Очистить термоголовку принтера, используя ватный тампон, пропитанный спиртом;
- **Внимание!** Не следует чистить термоголовку принтера сразу после печати, т. к. она может быть горячей.
- **Внимание!** Не следует прикасаться к термоголовке принтера руками.
4. После того как термоголовка высохнет (около 10 минут), закрыть крышку принтера терминала.

7. ЗАРЯДКА АККУМУЛЯТОРНОЙ БАТАРЕИ ТЕРМИНАЛА

Терминал оборудован аккумуляторной батареей 7.4V 2600mAh, обеспечивающей длительную работу терминала без подзарядки. Уровень заряда батареи отображается в верхнем правом углу терминала. Для увеличения продолжительности автономной работы терминал можно выключить при его неиспользовании.

При необходимости зарядки батареи воспользуйтесь блоком питания, входящим в комплект поставки терминала. Вставьте кабель блока питания в терминал, как показано на рис. 8, и подключите блок питания к электросети.



Рис. 8. Зарядка батареи

8. ПОДКЛЮЧЕНИЕ К СЕТИ ETHERNET

Для подключения терминала к сети Ethernet воспользуйтесь кабель-переходником, входящим в комплект поставки. Вставьте кабель в порт LAN/PSTN терминала, как показано на рис. 9, и подключите в ваше сетевое устройство.



Рис. 9. Подключение к сети Ethernet

9. ПОДКЛЮЧЕНИЕ ВЫНОСНОЙ ПИН-КЛАВИАТУРЫ

Выносная ПИН-клавиатура используется для безопасного ввода ПИН-кода в тех случаях, когда нет возможности передать терминал клиенту. Для подключения ПИН-клавиатуры вставьте кабель в порт RS232 терминала, как показано на рис. 10. Клавиатура обнаружится терминалом автоматически.



Рис. 10. Подключение ПИН-клавиатуры

10. ПОДКЛЮЧЕНИЕ К КАССОВОМУ АППАРАТУ

Для подключения терминала к кассовому аппарату воспользуйтесь специальным COM-кабелем (может не входить в комплект поставки). Для подключения вставьте кабель в порт RS232 терминала, как показано на рис. 11, и присоедините к COM-порту кассового аппарата.



Рис. 11. Подключение к кассовому аппарату

11. ВСТАВКА SIM-КАРТЫ

SIM-карта используется для работы по мобильной радиосвязи при помощи GPRS. Для вставки SIM-карты откройте заднюю крышку терминала, извлеките, но не отсоединяйте батарею, как показано на рис. 12. За батареей находятся слоты для SIM-карт.

Рис. 12. Извлечение батареи



Поместите SIM-карту в слот, помеченный как «SIM1». Для этого откройте держатель карты, сдвинув его вправо, поместите SIM-карту и закройте слот, как показано на рис. 13.

Рис. 13. Вставка SIM-карты



12. ВОЗМОЖНЫЕ НЕИСПРАВНОСТИ И МЕТОДЫ ИХ УСТРАНЕНИЯ

ОПИСАНИЕ НЕИСПРАВНОСТИ	МЕТОДЫ УСТРАНЕНИЯ
Отсутствие печати.	<ul style="list-style-type: none"> • Проверьте наличие бумаги в принтере терминала. • Проверьте, соответствует ли бумага указанным выше требованиям. • Проверьте, правильно ли вставлена бумага. • Проверьте, закрыта ли крышка принтера терминала. • Проверьте настройки печати.
Полное или частичное отсутствие изображения на экране. Частый писк после включения терминала.	Обратитесь в компанию ООО "ЭКСАТ-БЕЛ".
Не срабатывают кнопки клавиатуры.	Обратитесь в компанию ООО "ЭКСАТ-БЕЛ".
Отсутствие изображения на экране при подключенном к сети электропитания терминале и разряженной батарее.	<p>Проверьте исправность блока питания. Совет: подключите заведомо исправный блок питания.</p>

ПРИЛОЖЕНИЕ № 1. ТЕХНИЧЕСКИЕ ХАРАКТЕРИСТИКИ ТЕРМИНАЛА NEW8210

Сертификат соответствия № TC RU C-CN.АЛ16.А.00818 Серия RU № 0081970

ФИЗИЧЕСКИЕ ХАРАКТЕРИСТИКИ	NEW 8210
Процессор	32-битная система, ARM11, 400 МГц
Память	128 МБ NAND FLASH, 64 МБ SDRAM
Дисплей	320×240 точек цветной TFT дисплей с подсветкой
Клавиатура	10 стандартных, 8 функциональных, 1 питание
Чтение магнитной полосы	Стандарт ISO7811, ISO7812; дорожки 1/2/3, в обе стороны
Чтение карт с чипом	1 для карты клиента EMV4.2 (Eurocard, MasterCard, VISA), поддержка чипов памяти SLE4442 / SLE4428
Чтение бесконтактных карт	Стандарты Mifare classic, Mifare Ultralight, Mifare DESFire, ISO 14443 A & B, SONY FeliCa
Разъемы PSAM	2 гнезда, стандарта ISO7816; поддержка PPS, до 300 кБит/с
Коммуникации	модуль CDMA (для модели с CDMA), модуль GPRS (для модели GPRS), модуль Wi-Fi (для модели Wi-Fi), модуль Ethernet (для модели с Ethernet), полная поддержка SSLv2/3 TLSv1
Удаленная загрузка	С использованием NewTMS или через FTP
Периферия	2 порта RS-232, выход: 5 В, 500 мА
Принтер	Скорость до 28 строк/с (84 мм/с), Ширина: 58 ±1 мм, Внешний диаметр рулона: 38 мм Возможность печати на двухслойной термобумаге
Языки	русский, английский, арабский, китайский
Питание	Вход: 100 ~ 240 ВА, 50/60 Гц; Выход: 9.5 В, 2.5 А
Батарея	2200 мАч, 7.4 В, более 40 часов
Условия эксплуатации	Температура: 0 ~ 50°C; Влажность: 10 ~ 90%
Условия хранения	Температура: -20 ~ 60°C; Влажность: 5% ~ 95%
Размеры	190 мм × 89.5 мм × 56 мм (длина × ширина × высота)
Вес	495 грамм
Сертификаты	PCT, CCC, CE, FCC, UL, RoHS, PCI PED, EMV4.2 Level 1 & 2, ГОСТ 15150-69 ТУ2.1, ГОСТ 14254-96 IP20, ГОСТ Р МЭК 60950-1-2009, ГОСТ Р 51318.22-99, ГОСТ Р 51318.24-99

ИНФОРМАЦИЯ ДЛЯ КОНТАКТОВ

По вопросам, связанным с работой терминала New8210, просьба обращаться по адресу:

Компания ООО "ЭКСАТ-БЕЛ"

220075, Минск, Партизанский проспект, д.178, пом. 201

e-mail: master@ecsat-bel.com

Телефон: (+375) 17-3458015