

**Руководство пользователя  
автоматизированной банковской  
системы «МТБанк-экспресс»**



---

## СОДЕРЖАНИЕ

1 ОБЩИЕ ПОЛОЖЕНИЯ .....	3
2 ОБЩИЕ ПРИНЦИПЫ РАБОТЫ С СИСТЕМОЙ.....	4
2.1 Вход в систему .....	4
2.2 Смена пароля .....	8
2.3 Сохранение информации о системе .....	8
2.4 О программе.....	8
3 РАБОЧЕЕ МЕСТО КЛИЕНТА .....	9
3.1 Формы фиксирования сделок в системе (общие положения) .....	9
3.1.1 Использование тикеров .....	11
3.1.2 Ордера .....	13
3.2 Снятие ордеров.....	15
3.3 Типовые сценарии работы .....	16
3.3.1 Сделка в режиме «Автосделка».....	16
3.3.2 Ордер .....	16
3.4 Просмотр информации о сделках.....	16
3.5 Просмотр информационных сообщений .....	18
3.6 Работа с фильтрами.....	18
3.7 Возможность экспорта табличных данных в Excel .....	21

## 1 Общие положения

Автоматизированная банковская система «MTBank-экспресс» (далее – АБС «MTBank-экспресс») – программно-технический комплекс, предназначенный для обеспечения взаимодействия между Банком и корпоративными клиентами по вопросам заключения валютно-обменных сделок в режиме реального времени; получения информации о текущих котировках Банка; обмена между Банком и Клиентом в режиме реального времени сообщениями о фиксации ценовых параметров и объема, планируемых к заключению сделок в соответствии с Условиями ВОО.

Внебиржевой рынок – часть внутреннего валютного рынка Республики Беларусь, на котором совершаются операции по покупке, продаже и конверсии иностранной валюты, проводимые между Банком и Клиентом.

Сделка – валютно-обменная операция (далее – ВОО), совершаемая Клиентом на внутреннем валютном рынке Республики Беларусь.

Условия ВОО - Условия совершения валютно-обменных операций с юридическими лицами и индивидуальными предпринимателями, утвержденные Банком и размещенные на Интернет-сайте Банка.

Электронное сообщение – сообщение, направляемое с использованием АБС «MTBank-экспресс», содержащее информацию о параметрах планируемых сделок между Клиентом и Банком и/или иную информацию, предусмотренную Руководством Пользователя.

Тикет конверсионной сделки (далее – Тикет) – документ, сформированный системой по итогам обработки и подтверждения электронных сообщений в АБС «MTBank-экспресс», подтверждающий факт заключения с Банком предварительного договора на осуществление ВОО и содержащий существенные условия планируемой к заключению сделки, а также, при необходимости, любые иные условия. Тикет является формой внешнего представления предварительного договора.

Для программно-технического комплекса АБС «MTBank-экспресс» под конверсионной сделкой понимается сделка по покупке, продаже либо конверсии валюты.

Дневной лимит сделок клиента (далее дневной лимит) – максимальный суммарный объем сделок всех видов и со всеми валютами (в том числе сделок со статусом «ошибка»), который Клиент может заключить через АБС «MTBank-экспресс» в течение банковского дня. Для расчета использования лимита объем операций берется по модулю, таким образом операции покупки и операции продажи уменьшают доступный клиенту лимит.

КМ – клиентский менеджер.

## 2 Общие принципы работы с системой

### 2.1 Вход в систему

Для начала работы с системой войдите по ссылке предоставленной Банком. Система выводит заставку с логотипом, затем открывается рабочее окно Торгового терминала и поверх него окно меньшего размера, с предложением ввести Ваш логин и пароль. Введите логин пользователя и пароль (без ввода логина и пароля дальнейшая работа с системой невозможна) и нажмите кнопку «ОК» или клавишу Enter на клавиатуре. В случае неправильного ввода логина и/или пароля повторите попытку.

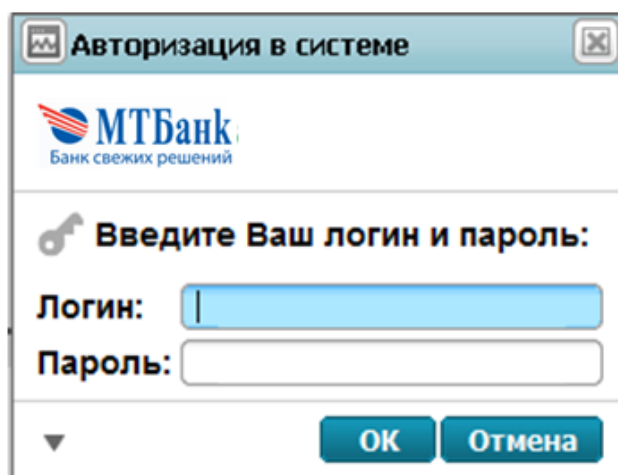


Рисунок 1. Окно авторизации

**Внимание! При 5-кратном неправильном вводе пароля система блокирует учётную запись пользователя, и его работа становится невозможной до повторного задания пароля администратором системы.**

После набора пароля система запросит сменить временный пароль. Вам необходимо задать новый пароль.

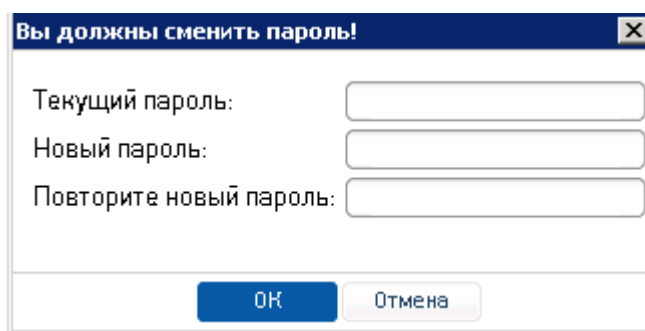


Рисунок 2. Окно с запросом о смене пароля

**Пароль должен удовлетворять трем из четырех условий:**  
 Содержать буквы в нижнем регистре  
 Содержать буквы в верхнем регистре  
 Содержать цифры  
 Содержать спецсимволы (такие, как: !, @, #, \$, %, ^, &, \*, +, =, -, \_)

При неправильном вводе пароля в системе появится соответствующее сообщение.

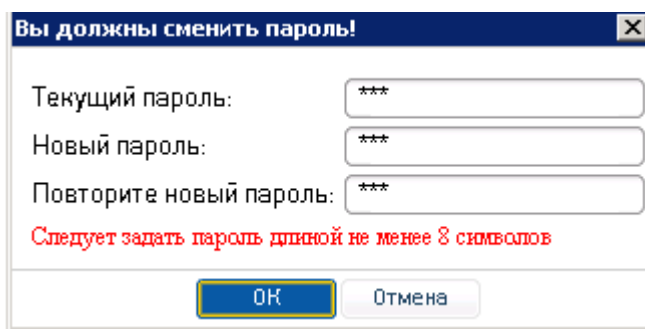


Рисунок 3. Окно с предупреждением о размере пароля

При успешном входе в систему окно ввода логина и пароля исчезнет, будет установлено соединение с сервером и на экране появится диалоговое окно рабочего места пользователя.

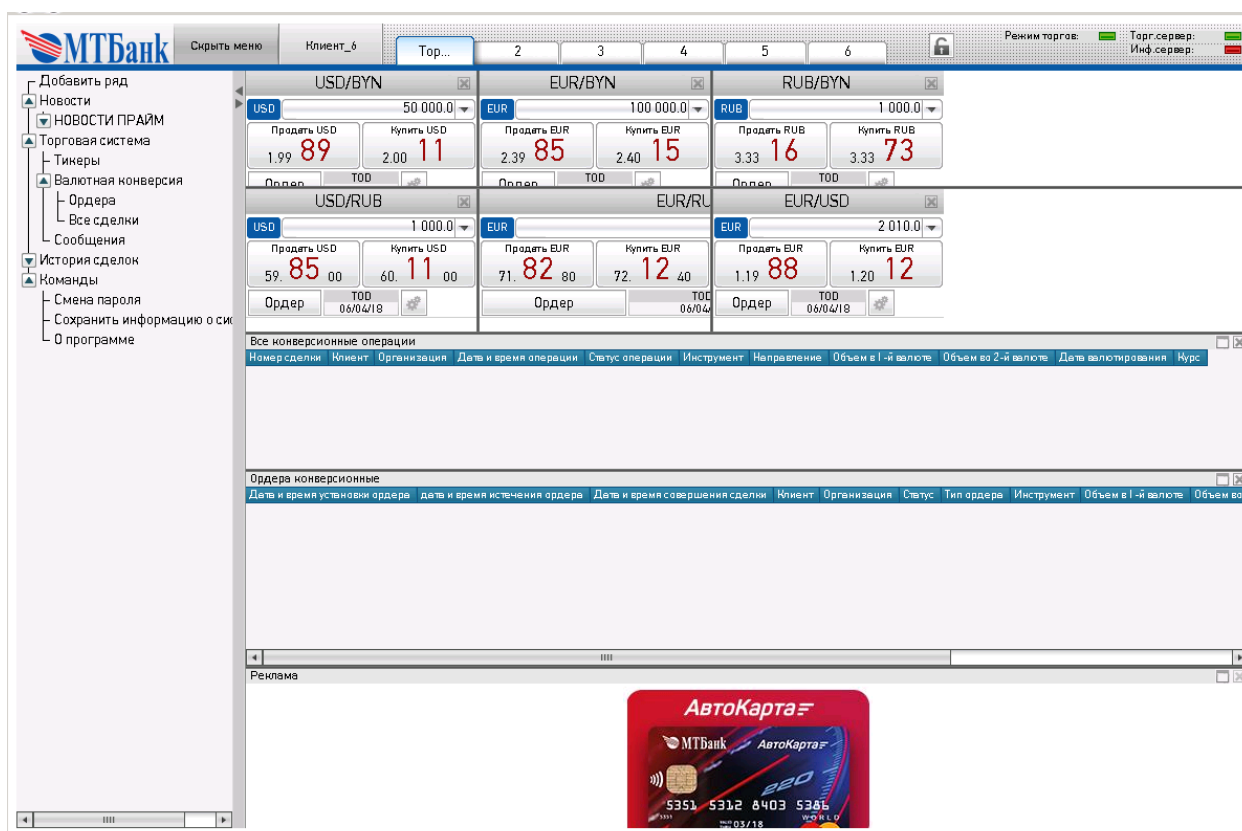


Рисунок 4. Окно рабочего места пользователя

Для упрощения технической поддержки Клиента Банк рекомендует не менять данный вариант настройки рабочего места пользователя. Данная конфигурация хранится как шаблон в следующей директории: C:\Users\[имя пользователя]\.cis\conf.

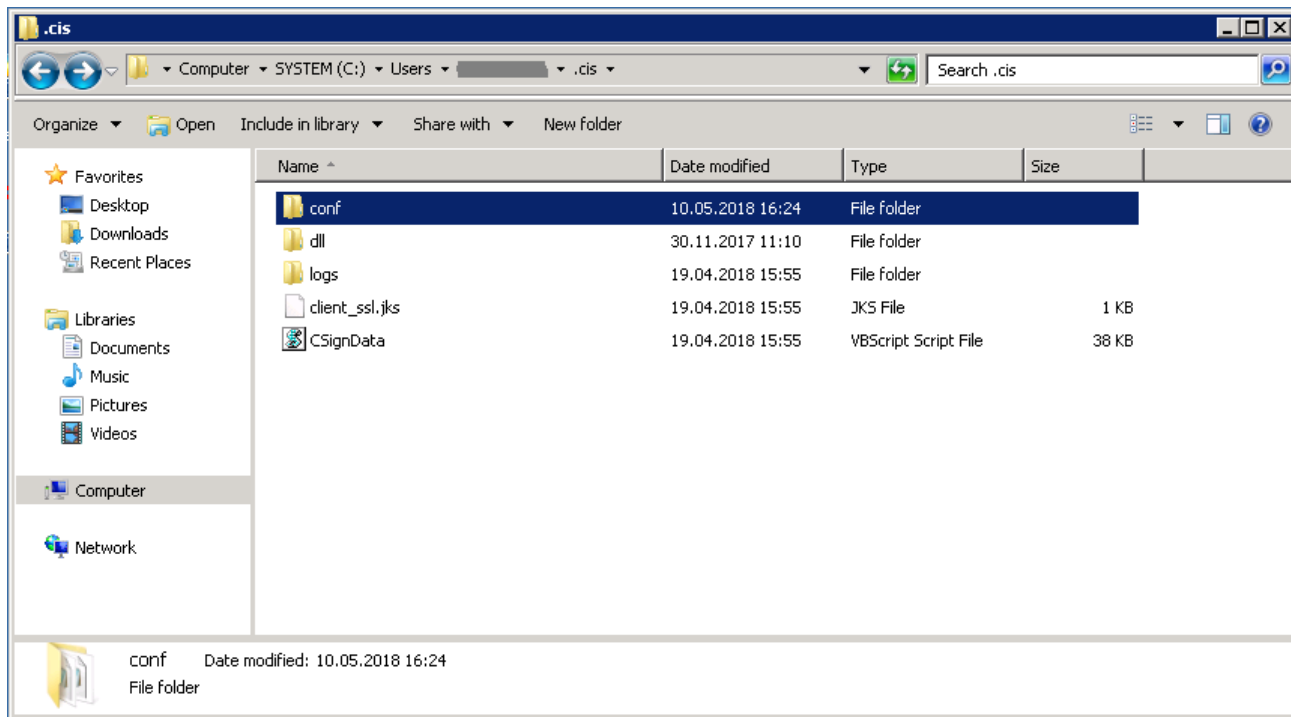


Рисунок 5. Информация о настройках

Окно рабочего места имеет три основных области:

- 1) Верхняя панель;
- 2) Панель управления;
- 3) Информационная панель.

В панели управления в виде древовидной структуры собраны все основные функции управления системой. Выбирая нужную ветвь, Вы можете открывать информационные и торговые таблицы, тикеры, задавать фильтры для исторических выборок, и многое другое, включая справку по самой системе.

Информационная панель представляет собой поле, в котором размещаются фреймы открытых вами информационных ресурсов и торговых инструментов.

В предлагаемой Банком варианте настроек рабочего места пользователя верхняя панель может иметь такой вид:

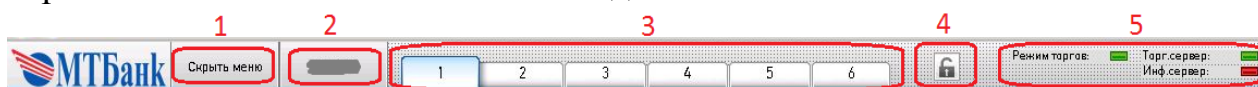


Рисунок 6. Вид верхней панели

Верхняя панель содержит базовые элементы интерфейса терминала:

1. Кнопка управления меню панели управления. Кнопка позволяет быстро увеличить размер информационной панели за счёт скрытия панели управления. Повторное нажатие на кнопку восстанавливает размеры панелей.

2. Кнопка вызова окна авторизации. Кнопка вызова окна авторизации совмещена в терминале с индикатором имени текущей учётной записи. Иначе говоря, на кнопке всегда отображается логин учётной записи, от имени которой Вы работаете в текущий момент.

3. Шесть вкладок для переключения между рабочими столами пользователя. Вкладка – это независимая информационная панель, для которой возможно создать уникальную конфигурацию (набор информационных инструментов). По умолчанию вкладки просто пронумерованы 1-6, но для Вашего удобства можно присвоить каждой из них краткое «говорящее» название. На вкладке может отражаться название длиной до 6-ти символов (см. описание работы с вкладками ниже).

4. Кнопка блокировки интерфейса терминала. Кнопка блокирует перемещение, закрытие и добавление информационных и торговых инструментов на информационной панели, предотвращая случайное повреждение настроенной ранее конфигурации информационной панели (тип, количество, размер, расположение тикеров, графиков, таблиц, колонок и строк в таблицах).

Внимание. Кнопка блокировки интерфейса терминала не блокирует возможность заключения сделок в тикерах.

5. Индикаторы: работы режима торгов и состояния соединений с информационным и торговым серверами:

✓ Торг. сервер – индикатор состояния соединения с торговым сервером;

✓ Инф. сервер\* – индикатор состояния соединения с информационным сервером;

✓ Режим торгов – индикатор состояния торгов.

Для индикаторов соединений красный цвет означает отсутствие соединения с соответствующим сервером. Причиной тому могут быть плохое качество связи, неправильная настройка сети, неверная авторизация или отказ сервера.

*\* В текущей версии АБС «MTBank-экспресс» отсутствует соединение с информационным сервером, поэтому красный цвет индикатора не является ошибкой.*



Рисунок 7. Индикатор соединения с торговым сервером: сервер доступен

Красный цвет индикатора торгов свидетельствует об отключении торгов в системе. В таком состоянии система не будет принимать заявки на торговые

операции. Если в течение рабочего дня индикатор остаётся красным слишком долго, пожалуйста, обратитесь в службу поддержки пользователей по телефону **(017) 329 06 06**. Время поддержки: понедельник – пятница с 8-30 до 18-00.

***Обратите внимание:*** Информация на каждой вкладке меняется, даже если вкладка в данный момент Вами не просматривается.

## 2.2 Смена пароля

Если у Вас возникла необходимость изменения пароля, Вам будет необходимо выполнить следующие действия:

- ✓ Выберите в Панели управления пункт «Команды» - «Сменить пароль»;
- ✓ Введите текущий пароль в поле ввода «Текущий пароль»;
- ✓ Введите новый пароль в поля «Новый пароль» и «Подтверждение пароля»;
- ✓ Нажмите кнопку «ОК».

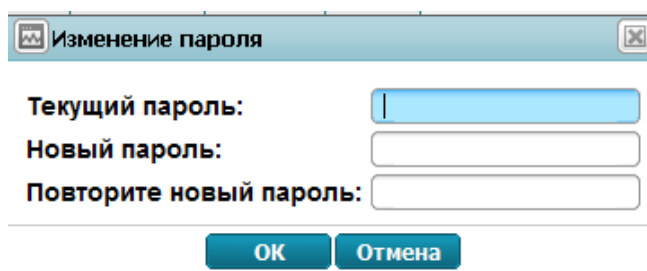


Рисунок 8. Окно для смены пароля

## 2.3 Сохранение информации о системе

Пункт меню позволяет пользователю произвести запись системной информации в каталог C:\Users\[имя пользователя]\.cis и отправить ее в службу технической поддержки. Эта информация может быть полезна в случае обнаружения каких-либо проблем в работе с системой.

## 2.4 О программе

Клик мышью на данный пункт меню вызывает окно с информацией о программе: адрес и порт торгового и информационного сервера, а также логин пользователя на этих серверах и информацию о работе режима хэширования.



### 3 Рабочее место КЛИЕНТА

#### 3.1 Формы фиксирования сделок в системе (общие положения)

На внебиржевом рынке с Клиентами в Банке осуществляются следующие операции:

- покупка Клиентом иностранной валюты;
- продажа Клиентом иностранной валюты;
- конверсия иностранных валют.

Операции Клиентов в системе лимитируются. Для каждого Клиента в системе устанавливается дневной лимит сделок клиента (дневной лимит). **Клиент может инициировать совершение операции в пределах установленного на него дневного лимита.**

Обслуживание в системе предполагает обмен в режиме реального времени электронными сообщениями между Банком и Клиентом для согласования условий ВОО, фиксацию ценовых параметров и объемов планируемых к заключению сделок в соответствии с Условиями ВОО.

Согласование условий ВОО осуществляется посредством АБС «MTBank-экспресс». Для этого Клиент в системе формирует электронное сообщение (запрос) посредством ордера либо тикера. Банк фиксирует в системе условия ВОО с автоматическим формированием тикета, а также уведомляет Клиента направлением информационного сообщения «Принято».

Согласование параметров планируемой сделки также может быть осуществлено путем проведения переговоров сторон по телефону. На основе согласованных параметров Банк формирует тикет, о чем уведомляет Клиента направлением информационного сообщения «Принято».

Сформированный тикет является предварительным договором на заключение ВОО. По предварительному договору Клиент обязуется оформить и предоставить в Банк заявку или платежное поручение в соответствии с Условиями ВОО и параметрами сделки, зафиксированными в тикете и перечислить Банку иностранную валюту или эквивалент покупаемой иностранной валюты в белорусских рублях в полном объеме.

Для согласования и фиксации параметров планируемой сделки Клиент в системе может сформировать запрос на ВОО (далее - запрос) одним из двух доступных способов:

- в автоматическом режиме (с помощью тикеров);
- с помощью ордера.

Форма тикера показывает курсы покупки, продажи, конверсии, по которым Клиент в текущий момент может совершить сделку с Банком. Отсутствие курсов в тикере означает, что в данный момент заключение сделок по данной валютной паре невозможно. После вставки тикера в информационную панель, в данную форму при перезапуске системы

подгружается сумма сделки, введенная пользователем последний раз в поле объем. Клиент вносит в это поле необходимую сумму валюты, нажимает Enter, определяет вид операции (покупка либо продажа данной валюты) и нажатием на соответствующую кнопку терминала немедленно отправляет запрос на совершение сделки по покупке либо продаже установленного объема выбранной валюты по текущей рыночной цене. После подтверждения запроса в системе Клиент видит запрос в статусе «Принято».

При формировании запроса с помощью ордера Клиент задает желаемый объем, цену валюты и время действия ордера (не может быть позже регламентного времени обработки ордеров). После регистрации ордера система ожидает наступления на рынке указанных в нем условий и исполняет ордер. После подтверждения запроса в системе Клиент видит запрос в статусе «Принято». **Клиент может снять ордер до момента его исполнения системой. По просьбе Клиента КМ может снять ордер, выставленный Клиентом, до момента его исполнения в системе. Ордера, не исполненные до конца торгового дня, автоматически снимаются.**

**Важно!** При присвоении в системе запросу статуса «Принято», Клиент должен предоставить в Банк документ, подтверждающий сделку (платежное поручение, заявку).

Если сумма желаемой сделки превышает дневной лимит, установленный на Клиента, либо Клиента не устраивает курс, предлагаемый в системе, то Клиенту необходимо обратиться к КМ для согласования условий сделки и внесения ее в АБС «MTBank-экспресс».

Панель управления рабочего места Клиента имеет следующий вид:

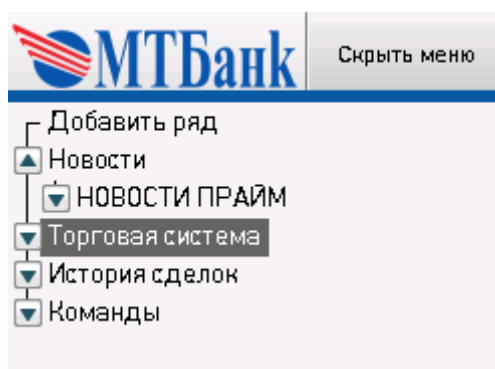


Рисунок 9. Внешний вид панели управления

Для совершения сделок необходимо открыть ветвь “Торговая система” нажатием на соответствующую строку меню. Выбрать закладку “тикеры”.

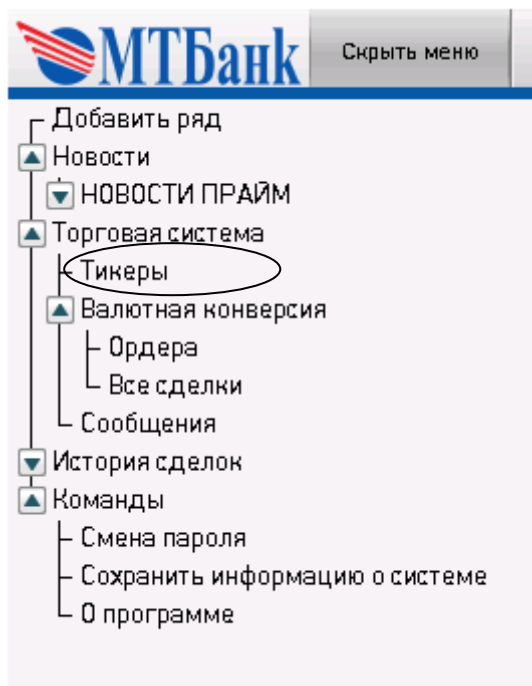


Рисунок 10. Панели управления/выбор тикеров

### 3.1.1 Использование тикеров

Для использования тикеров в контрольной панели откройте ветвь «Торговая система» / «Тикеры» и выберите нужный тикер. Окошко тикера откроется в информационной панели. Как любое другое окно информационной панели тикер можно вставить во фрейм, после чего он сможет быть сохранён в конфигурации текущей вкладки автоматически или вручную.

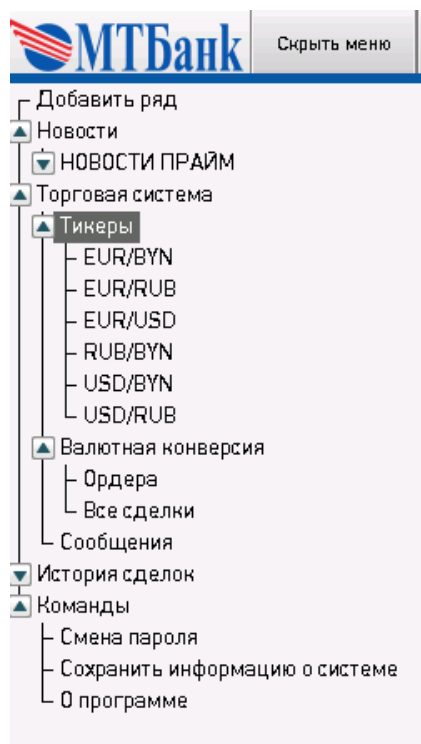


Рисунок 11. Панели управления/выбор тикеров из предлагаемого перечня

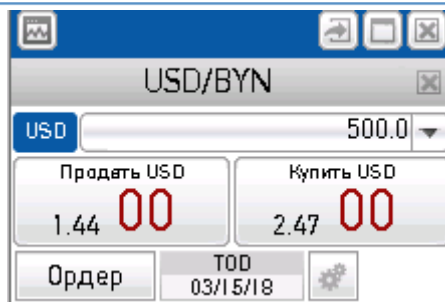


Рисунок 12. Схема тикера

Тикер предназначен для выполнения торговых операций с валютой. Форма тикера состоит из следующих элементов:

**Переключатель валюты объема** – кнопка переключает тикер на работу во второй валюте пары и обратно.

**Селектор объёма** – служит для выбора и установки объёма совершаемых при помощи тикера операций.

В тикер можно ввести произвольное значение объёма, либо выбрать из множества predefined значений. В любом случае заданный объём запоминается для каждой из двух валют отдельно.

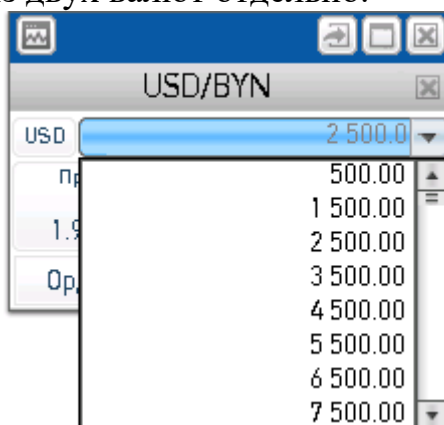


Рисунок 13. Схема выбора объема сделки по тикеру

**Кнопка, инициирующая операцию продажи** – на кнопке постоянно в режиме реального времени отображается текущая цена продажи выбранной валюты. Цена подается в тикер с учетом установленного в селекторе объема. При нажатии на кнопку терминал немедленно отправляет запрос на совершение сделки на продажу установленного объёма выбранной валюты по текущей цене.



Рисунок 14. Схема выбора объема продаваемой валюты по тикеру

**Кнопка, инициирующая операцию покупки** – на кнопке постоянно в режиме реального времени отображается текущая цена покупки выбранной валюты. Цена подается в тикер с учетом установленного в селекторе объема. При нажатии на кнопку терминал немедленно отправляет запрос на совершение сделки на покупку установленного объема выбранной валюты по текущей цене.



Рисунок 15. Схема выбора объема покупаемой валюты по тикеру

**Дата валютирования** – в этом поле отображается дата валютирования для сделок, инициируемых при помощи данного тикера. **В системе доступны операции с датой валютирования TOD.**

**Кнопка открытия формы подачи ордера** – открывает форму подачи ордера. Текущие параметры тикера (текущая котировка на покупку, заданный объем, дата валютирования) при этом передаются в открываемую форму.

**Кнопка вызова диагностической таблицы** – диагностическая таблица отражает состояние ключевых параметров работоспособности тикера. Тикер работоспособен только тогда, когда все индикаторы находятся в состоянии «Да». Если тикер не работает, сообщите службе технической поддержки, индикаторы каких параметров находятся в состоянии «Нет».

### 3.1.2 Ордера

Для подачи ордера вызовите соответствующий тикер (того же инструмента) и кликните по кнопке «Ордер». Откроется специальная форма подачи ордера. При открытии в форму передаются значения всех параметров тикера на момент клика по кнопке вызова формы. Отредактируйте желаемым образом параметры ордера и кликните по кнопке «Ордер» в нижней части формы для окончательной его подачи.

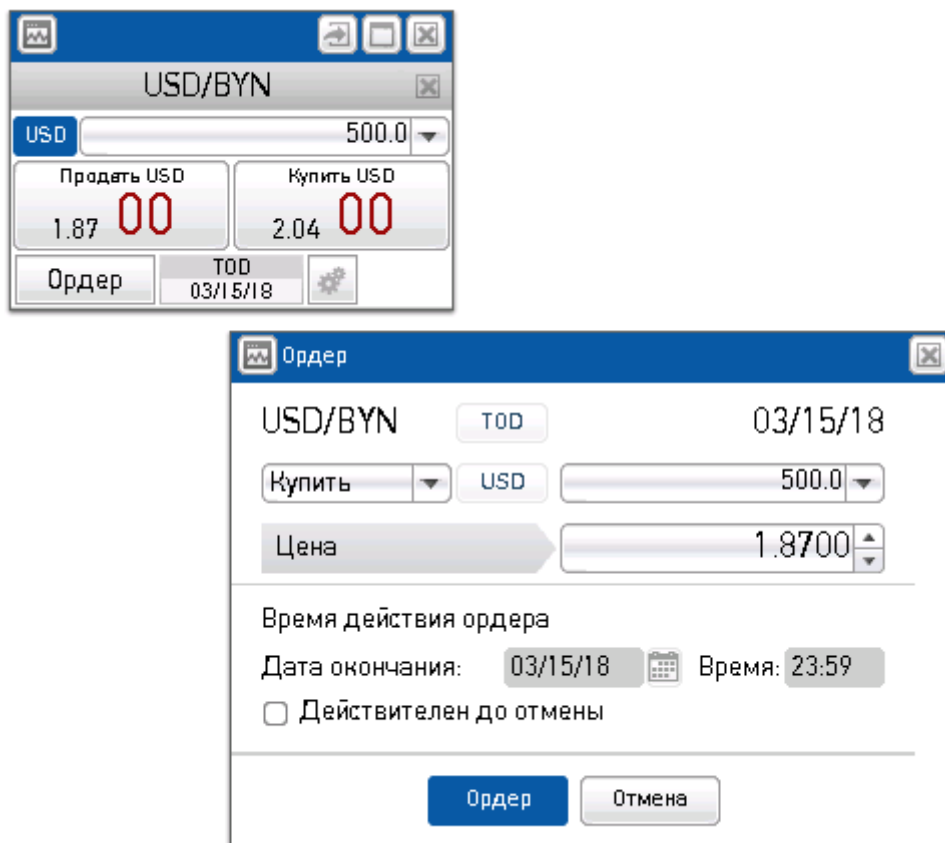


Рисунок 16. Схема ордера

Форма ордера состоит из следующих элементов:

**Инструмент** – отображает валютную пару, по которой будет выставлен ордер.

**Поле даты валютирования** – отображает дату валютирования ордера. При открытии формы инициализируется значением из тикера. **В системе доступны операции с датой валютирования TOD.**

**Поле валюты операции** – показывает валюту объема операции. **Подача ордера возможна только в первой валюте.**

**Дата валютирования** – отображает дату валютирования.

**Селектор направления операции** – позволяет выбрать между покупкой и продажей.

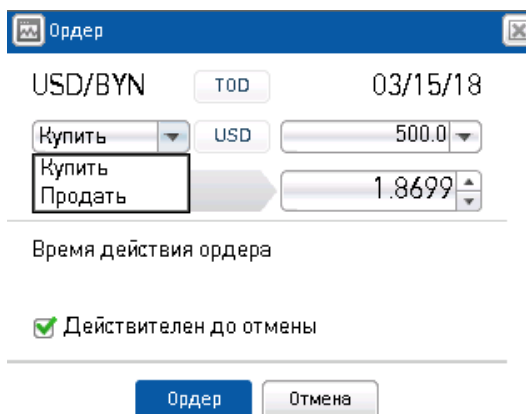


Рисунок 17. Селектор направления операции

**Селектор объёма** – позволяет установить объём операции. Значение объёма можно ввести вручную или выбрать из предлагаемого списка.

**Поле ввода цены** – позволяет задавать желаемую цену покупки или продажи. После открытия формы инициализируется текущей рыночной котировкой из тикера, а далее позволяет изменить её по желанию.

**Поле даты** – предназначено для даты окончания действия ордера (всегда текущий торговый день).

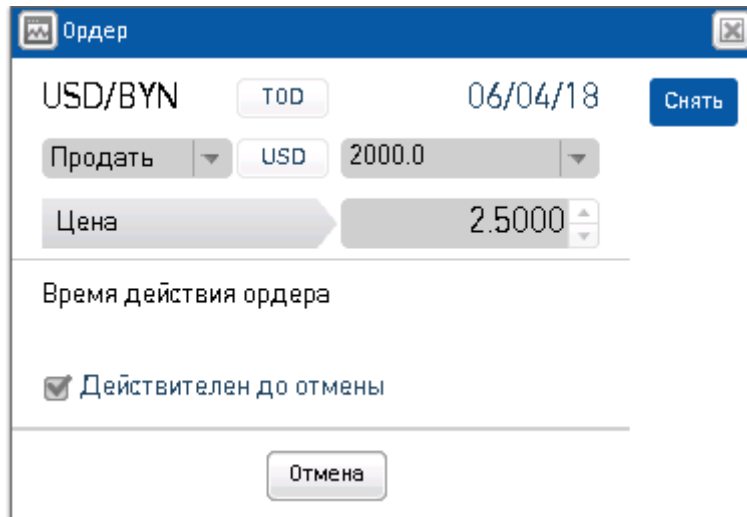
**Поля ввода времени** – позволяет задавать точное время окончания действия ордера.

Для подачи ордера кликните мышью на кнопку «Ордер», для закрытия формы без подачи ордера на кнопку «Отмена».

**Обратите внимание:** ордера, не исполненные в течении текущего дня, автоматически снимаются в конце торгового дня.

### 3.2 Снятие ордера

Клиент имеет право снимать ранее выставленные им ордера до момента их исполнения. Для снятия ордера необходимо открыть его из таблицы «Ордера конверсионные» и кликнуть по кнопке «Снять» на открывшейся форме.



Ордер

USD/BYN    ТОО    06/04/18    Снять

Продать    USD    2000.0

Цена    2.5000

Время действия ордера

Действителен до отмены

Отмена

Рисунок 18. Отмена выставленного ордера

По просьбе Клиента КМ имеет право снимать ранее выставленные Клиентом ордера до момента их исполнения.

В случае снятия ордера КМ статус ордера принимает значение «СнятДилером», в случае снятия Клиентом – «СнятКлиентом».

### 3.3 Типовые сценарии работы

#### 3.3.1 Сделка в режиме «Автосделка»

Предположим, требуется совершить операцию покупки/продажи с инструментом USD/RUB.

- из контрольной панели вызовите тикер инструмента USD/RUB;
- выберите валюту объема операции;
- в селекторе объёма выставите или введите с клавиатуры необходимый объем сделки;
- нажмите Enter;
- дождитесь приемлемой цены;
- кликните по кнопке «Купить USD» или «Продать USD» соответственно.

После этого произойдет заключение сделки и на экране появится соответствующее сообщение. Информация о заключенной сделке появится в таблице «Сделки».

#### 3.3.2 Ордер

Предположим, требуется подать ордер на покупку/продажу USD/RUB по фиксированной цене.

- из контрольной панели вызовите тикер инструмента USD/RUB;
- кликните по кнопке «Ордер»;
- в селекторе направления операции выберите «Купить» или «Продать»;
- в селекторе объёма выставите или введите с клавиатуры необходимый объем сделки;
- нажмите Enter;
- установите время окончания действия ордера, если время окончания не определено, установите чекбокс «Действителен до отмены»;
- Кликните по кнопке «Ордер».

После этого произойдет отправка ордера в систему, на экране появится соответствующее сообщение, информация об ордере появится в таблице «Ордера».

**Обратите внимание:** ордера, не исполненные до конца торгового дня, будут автоматически сняты системой.

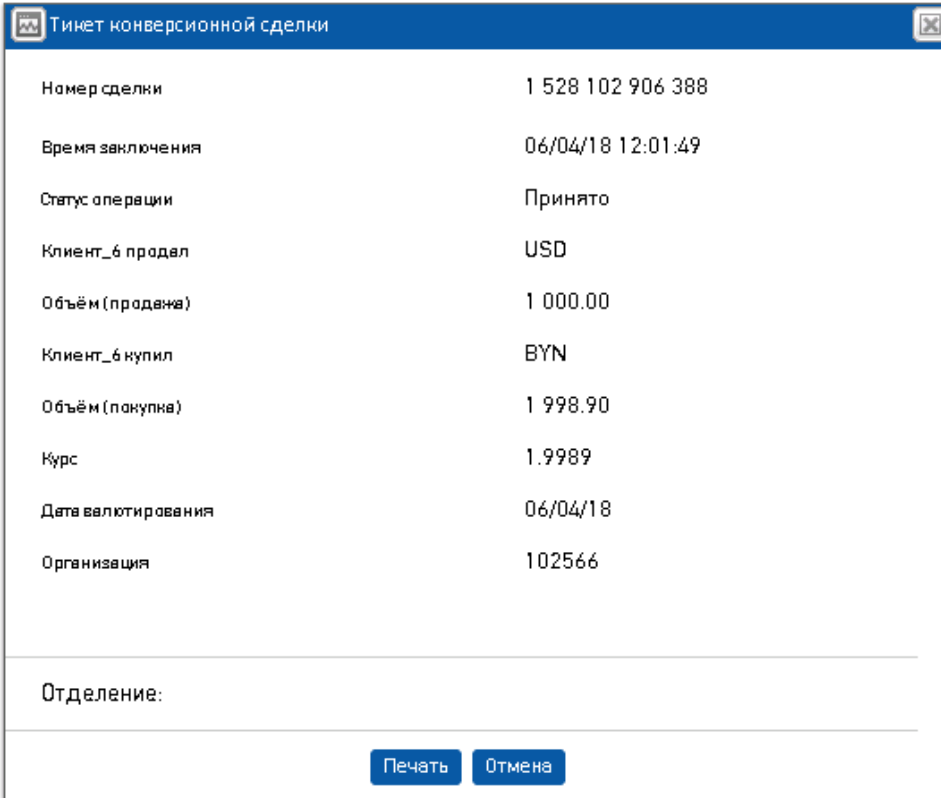
### 3.4 Просмотр информации о сделках

Чтобы просмотреть информацию о сделке, откройте таблицу конверсионных сделок кликом мыши по одноименному пункту меню. При клике мышью на конкретную строку таблицы откроется форма тикета сделки. В тикете сделки представлена следующая информация:

- Номер сделки



- Клиент (логин клиента)
- Организация
- Время операции
- Дата операции
- Статус операции
- Валюта продажи
- Объем продажи
- Дата валютирования
- Валюта покупки
- Объем покупки
- Курс
- Подразделение Банка.



Тикет конверсионной сделки	
Номер сделки	1 528 102 906 388
Время заключения	06/04/18 12:01:49
Статус операции	Принято
Клиент_б продал	USD
Объём (продажи)	1 000.00
Клиент_б купил	BYN
Объём (покупки)	1 998.90
Курс	1.9989
Дата валютирования	06/04/18
Организация	102566
Отделение:	
<input type="button" value="Печать"/> <input type="button" value="Отмена"/>	

Рисунок 19. Форма тикета конверсионной сделки

Для печати тикета нажмите на кнопку «Печать» в нижней части формы. Для выхода из формы на кнопку «Отмена» правее.

Операции с истекшей датой валютирования доступны в таблице истории сделок. В истории сделок можно произвести поиск по заданным критериям, а также просмотреть историю сделок. (См. п.3.6.меню Работа с фильтрами).

### 3.5 Просмотр информационных сообщений

Для просмотра сообщений в системе в панели управления откройте ветвь «Сообщения».

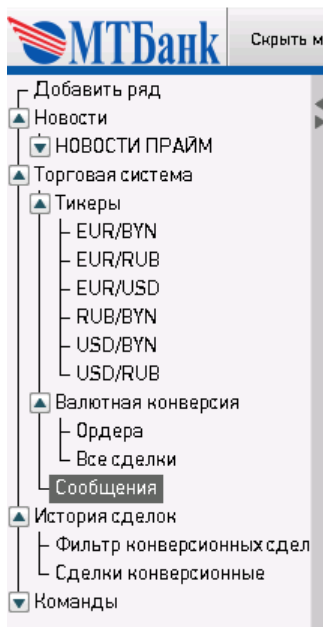


Рисунок 20. Просмотр сообщений в системе

На информационной панели появится окно с информацией обо всех сообщениях, доступных для просмотра Клиенту.

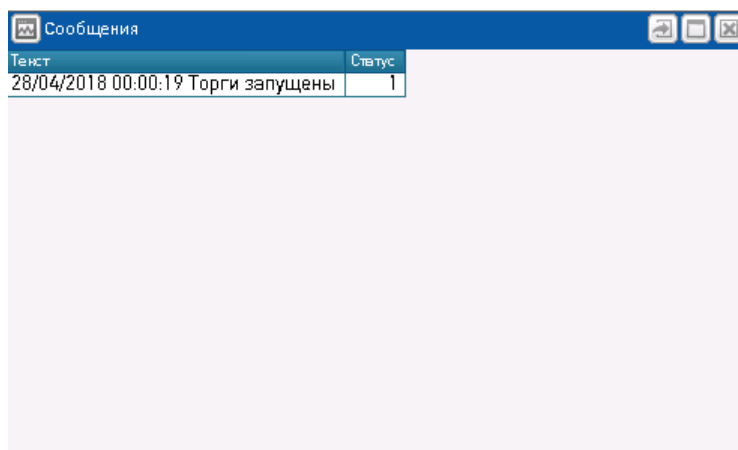


Рисунок 21. Перечень сообщений Клиенту

### 3.6 Работа с фильтрами

Для работы с фильтрами на панели управления выберите соответствующий раздел.

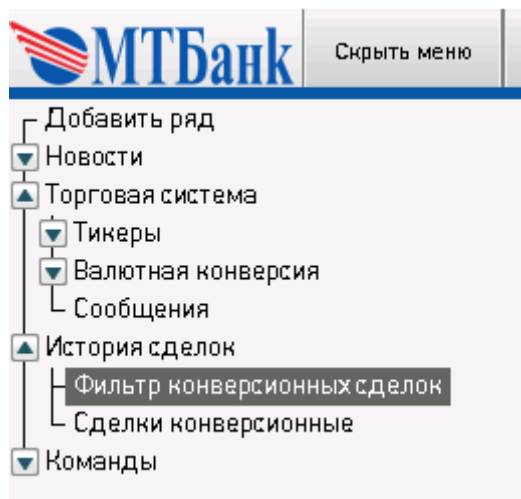


Рисунок 22. Фильтр конверсионной сделки

Для наложения фильтра необходимо выбрать нужные инструменты и нажать кнопку «Запрос».

Рис. 23. Контекстное меню. Форма управления фильтром

После этого появляется сообщение о найденных сделках:

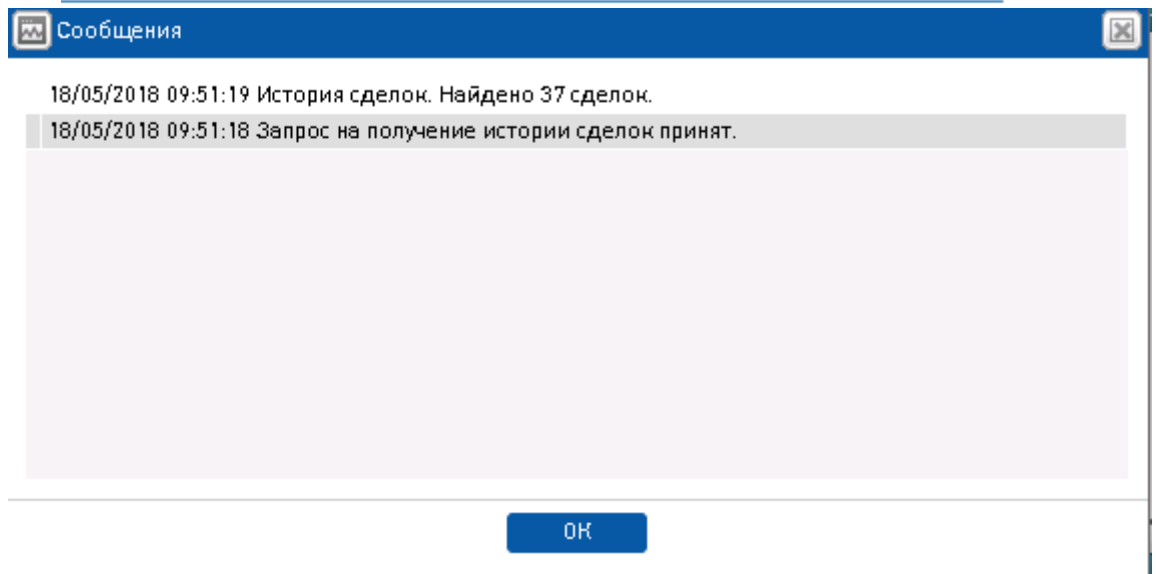


Рисунок 24. Получение сообщений о найденных сделках

Для просмотра результатов необходимо зайти в пункт меню «Сделки конверсионные»:

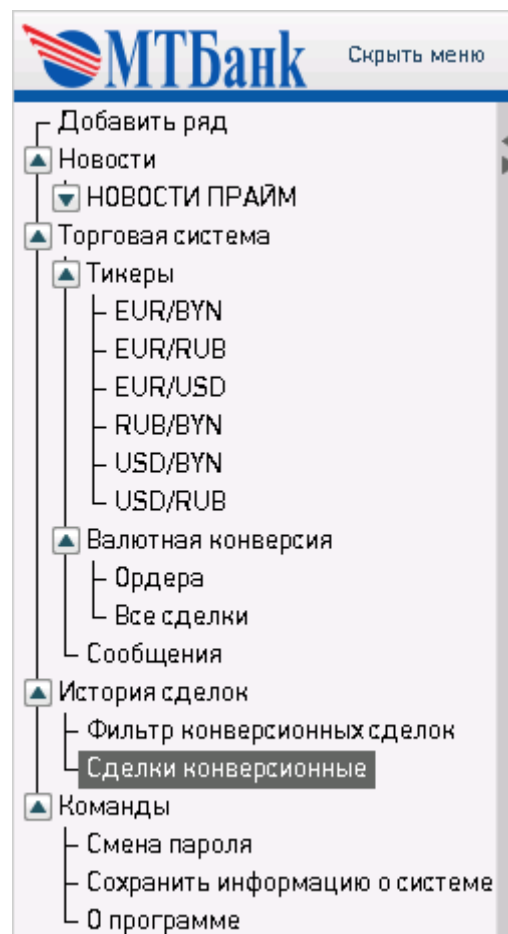


Рис. 25. Выбор в меню для просмотра конверсионных сделок

В результате отбора на экран будет выведен список с историей совершенных сделок по заданным параметрам.

История Сделок							
	Дата и время операции	Статус операции	Инструмент	Объем в 1-й валюте	Объем во 2-й валюте	Дата валютирования	Ну
С ОГРАНИЧЕННОЙ ОТВЕТСТВЕННОСТЬЮ	15.05.18 16:10:30	Принято	USD/BYN	-10	19.49	15.05.18	
С ОГРАНИЧЕННОЙ ОТВЕТСТВЕННОСТЬЮ	15.05.18 16:10:36	Принято	USD/BYN	10	-19.51	15.05.18	
С ОГРАНИЧЕННОЙ ОТВЕТСТВЕННОСТЬЮ	15.05.18 16:11:05	Принято	EUR/BYN	5 000	-11 561.5	15.05.18	
С ОГРАНИЧЕННОЙ ОТВЕТСТВЕННОСТЬЮ	15.05.18 16:13:10	Снят Дилером	USD/BYN	1 000	-1 948.9	15.05.18	
С ОГРАНИЧЕННОЙ ОТВЕТСТВЕННОСТЬЮ	15.05.18 16:26:48	Принято	USD/BYN	-11	21.44	15.05.18	
С ОГРАНИЧЕННОЙ ОТВЕТСТВЕННОСТЬЮ	15.05.18 16:26:54	Принято	USD/BYN	11	-21.46	15.05.18	
С ОГРАНИЧЕННОЙ ОТВЕТСТВЕННОСТЬЮ	15.05.18 16:27:50	Принято	USD/BYN	-2 211	4 309.02	15.05.18	
С ОГРАНИЧЕННОЙ ОТВЕТСТВЕННОСТЬЮ	15.05.18 16:27:54	Принято	USD/BYN	-2 211	4 309.02	15.05.18	
С ОГРАНИЧЕННОЙ ОТВЕТСТВЕННОСТЬЮ	15.05.18 16:28:06	Принято	USD/BYN	2 211	-4 313.88	15.05.18	
С ОГРАНИЧЕННОЙ ОТВЕТСТВЕННОСТЬЮ	15.05.18 16:28:01	Принято	USD/BYN	-2 211	4 309.02	15.05.18	
С ОГРАНИЧЕННОЙ ОТВЕТСТВЕННОСТЬЮ	11.05.18 10:52:57	Принято	USD/RUB	245 140.96	-14 000 000	11.05.18	
С ОГРАНИЧЕННОЙ ОТВЕТСТВЕННОСТЬЮ	11.05.18 10:53:03	Принято	USD/BYN	10	-19.51	11.05.18	
С ОГРАНИЧЕННОЙ ОТВЕТСТВЕННОСТЬЮ	11.05.18 10:57:03	Принято	USD/RUB	245 140.96	-14 000 000	11.05.18	
С ОГРАНИЧЕННОЙ ОТВЕТСТВЕННОСТЬЮ	11.05.18 11:01:28	Принято	EUR/BYN	-10	23.97	11.05.18	

Рис. 26. Информация об истории конверсионных сделок

При необходимости провести выборку по дополнительным параметрам необходимо нажать правую кнопку мыши, появиться выпадающее окно с меню для дальнейшего отбора по запросу.

История Сделок							
	Дата и время операции	Статус операции	Инструмент	Объем в 1-й валюте	Объем во 2-й валюте	Дата валютирования	Курс сделки
ИЧЕННОЙ ОТВЕТСТВЕННОСТЬЮ	15.05.18 16:10:30	Принято	USD/BYN	-10	19.49	15.05.18	1.948
ИЧЕННОЙ ОТВЕТСТВЕННОСТЬЮ	15.05.18 16:10:36	Принято	USD/BYN	10	-19.51	15.05.18	1.951
ИЧЕННОЙ ОТВЕТСТВЕННОСТЬЮ	15.05.18 16:11:05	Принято	EUR/BYN	5 000	-11 561.5	15.05.18	2.312
ИЧЕННОЙ ОТВЕТСТВЕННОСТЬЮ	15.05.18 16:13:10	Снят Дилером	USD/BYN	1 000	-1 948.9	15.05.18	1.948
ИЧЕННОЙ ОТВЕТСТВЕННОСТЬЮ	15.05.18 16:26:48	Принято	USD/BYN	-11	21.44	15.05.18	1.948
ИЧЕННОЙ ОТВЕТСТВЕННОСТЬЮ	15.05.18 16:26:54	Принято	USD/BYN	11	-21.46	15.05.18	1.951
ИЧЕННОЙ ОТВЕТСТВЕННОСТЬЮ	15.05.18 16:27:50	Принято	USD/BYN	-2 211	4 309.02	15.05.18	1.948
ИЧЕННОЙ ОТВЕТСТВЕННОСТЬЮ	15.05.18 16:27:54	Принято	USD/BYN	-2 211	4 309.02	15.05.18	1.948
ИЧЕННОЙ ОТВЕТСТВЕННОСТЬЮ	15.05.18 16:28:06	Принято	USD/BYN	2 211	-4 313.88	15.05.18	1.951
ИЧЕННОЙ ОТВЕТСТВЕННОСТЬЮ	15.05.18 16:28:01	Принято	USD/BYN	-2 211	4 309.02	15.05.18	1.948
ИЧЕННОЙ ОТВЕТСТВЕННОСТЬЮ	11.05.18 10:52:57	Принято	USD/RUB	245 140.96	-14 000 000	11.05.18	57.1
ИЧЕННОЙ ОТВЕТСТВЕННОСТЬЮ	11.05.18 10:53:03	Принято	USD/BYN	10	-19.51	11.05.18	1.951
ИЧЕННОЙ ОТВЕТСТВЕННОСТЬЮ	11.05.18 10:57:03	Принято	USD/RUB	245 140.96	-14 000 000	11.05.18	57.1
ИЧЕННОЙ ОТВЕТСТВЕННОСТЬЮ	11.05.18 11:01:28	Принято	EUR/BYN	-10	23.97	11.05.18	2.395

Рис. 27. Дополнительные возможности для отбора

Для отмены запроса необходимо нажать кнопку “X” и закрыть окно.

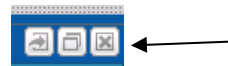


Рис. 28. Закрытие окна

### 3.7 Возможность экспорта табличных данных в Excel

В системе предусмотрена выгрузка данных в Excel. Под каждой таблицей Вы увидите блок управления выгрузкой данных:

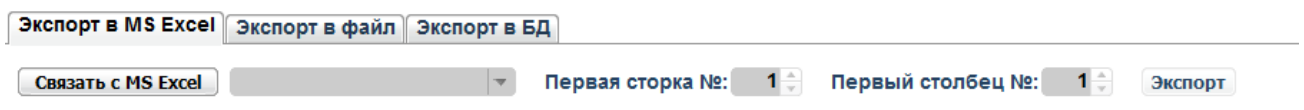


Рисунок 29. Выгрузка истории сделок в Excel

Первая вкладка понадобится, если Вы хотите подгрузить данные в ранее созданный файл формата Excel.

**Внимание!** Данная операция возможна только при открытом файле формата MS Excel.

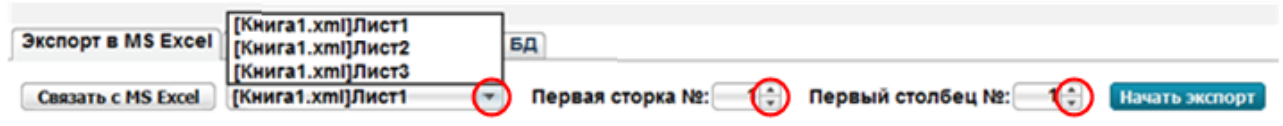


Рисунок 30. Вкладка Экспорт в Excel. Настройки экспорта

Начните работу с нажатия кнопки «Связать с MS Excel», в ранее пустом поле выбора рядом тут же появится список для выбора страницы. Выберите в нем пару «название файла - название страницы», указав, таким образом, куда Вы хотите экспортировать данные. Далее укажите точное место на листе, выбрав первую строку и столбец для экспорта. Значение для номера строк и столбцов можно ввести в соответствующее поле ввода с клавиатуры или используя кнопку со стрелками «вверх-вниз» для уменьшения или увеличения значения соответственно. После окончания настроек экспорта нажмите на кнопку «Начать экспорт».

**Важно!** При возникновении вопросов по использованию АБС «MTBank-экспресс» Клиент может обращаться в службу поддержки пользователей Банка по телефону (017) 329 06 06. Режим работы: понедельник – пятница с 8-30 до 18-00.

При возникновении вопросов в части условий, порядка подключения/отключения от АБС «MTBank-экспресс», правил совершения операций в системе Клиент может обращаться непосредственно к КМ.